



## Výroční zpráva společnosti za rok 2008

(01.01.2008 – 31.12.2008)



---

## Osnova

1. Historické údaje
  - 1.1 Vznik společnosti, akcionářská struktura
  - 1.2 Činnosti, provoz společnosti
2. Organizační struktura společnosti a orgány společnosti
  - 2.1 Organizační struktura společnosti
  - 2.2 Orgány společnosti
3. Hospodářské výsledky společnosti
  - 3.1 Stručná informace o hospodářských výsledcích společností v rámci skupiny
    - 3.1.1. PHARMOS, a.s.
    - 3.1.2. Distribuční společnosti
    - 3.1.3. PHARMOS, a.s. se sídlem Nitra, Slovensko
    - 3.1.4. Therápon 98, a.s.
    - 3.1.5. GALMED a.s.
    - 3.1.6. Lekis s.r.o.
    - 3.1.7. LEKTRANS s.r.o.
    - 3.1.8. Moje lékárna, a.s.
4. Vybrané údaje z rozvahy Česká lékárnická, a.s.
5. Vybrané údaje z výkazu zisků a ztrát Česká lékárnická, a.s.
6. Vybrané údaje z přehledu o finančních tocích Česká lékárnická, a.s.
7. Zpráva dozorčí rady společnosti
8. Zpráva auditora společnosti o ověření výroční zprávy k 31.12.2008
9. Struktura vazeb v rámci skupiny
10. Informace o skutečnostech, které nastaly po 31.12.2008
11. Předpokládaný vývoj společnosti
12. Aktivity v oblasti výzkumu a vývoje a v oblasti ochrany životního prostředí

### Samostatné přílohy výroční zprávy:

- Účetní závěrka 2008

---

## 1. Historické údaje

### 1.1. Vznik společnosti, akcionářská struktura

Česká lékárnická, a.s. byla založena v srpnu 1995 výměnou akcií PHARMOSu, a.s. v držení individuálních lékárníků – fyzických osob za akcie České lékárnické a. s. Společnost PHARMOS, a.s. tak získala dva dominantní akcionáře – Českou lékárnickou a.s. se sídlem v Praze, ČR a Phoenix International Beteiligungs GmbH se sídlem v Mannheimu, SRN. Původním zájmem zakladatelů společnosti Česká lékárnická byla snaha o koncentraci drobných individuálních akcionářů společnosti PHARMOS, a.s. a umožnění kvalitativně vyšší úrovně prosazení akcionářských práv v rámci společnosti PHARMOS, a.s., postupně však zahájila tato společnost i vlastní distribuční činnost do lékáren.

Od zahájení vlastního prodeje léčiv a ostatního zdravotního materiálu do lékáren v roce 1996 vykazovala společnost výrazný růst tržeb za dodané zboží a docházelo tak k upevnění pozice na trhu prodeje léčiv do lékáren. Společnost Česká lékárnická a.s. odkoupila v průběhu měsíců července-srpna 1999 vybraná aktiva společnosti TAMDA, a.s. (třetí největší distributor na českém trhu do lékáren v rámci ČR), čímž získala skupina firem kolem České lékárnické a.s. významné postavení na trhu prodeje zboží do lékáren v ČR.

V roce 2002 došlo k realizaci navýšení základního kapitálu dceřiné společnosti PHARMOS, a.s. o 37,7 mil. Kč, přičemž Česká lékárnická, a.s. byla jediným upisovatelem tohoto zvýšení základního kapitálu a získala majoritní postavení (71,6 %-ní podíl na základním kapitálu) v této významné distribuční společnosti. Navýšení základního kapitálu ve společnosti PHARMOS, a.s. bylo realizováno formou nepeněžitěho vkladu, přičemž předmětem tohoto vkladu byla část podniku Česká lékárnická, a.s. související s distribucí, tj. veškerá aktiva a pasíva společnosti související s distribucí léčiv, zdravotnického materiálu, dentálního materiálu a ostatního sortimentu. Vlastní postup realizace nepeněžitěho vkladu byl řádně schválen valnými hromadami obou dotčených společností a předmět vkladu byl oceněn dvěma soudem jmenovanými znalci. Vlastní hodnota nepeněžitěho vkladu představovala dle takto vypracovaného ocenění cca 187 mil. Kč, přičemž hodnota nad úroveň vlastního navýšení základního kapitálu ve společnosti PHARMOS, a.s. (37,7 mil.Kč) představuje emisní ážio. Rozhodným dnem pro realizaci tohoto nepeněžitěho vkladu bylo datum 1.1.2002 a v roce 2002 nerealizovala společnost Česká lékárnická, a.s. žádné obchody představující distribuci zboží a její vlastní činnost představovala především správa finančních investic a realizace služeb.

Distribučními společnostmi v rámci skupiny firem kolem České lékárnické, a.s.(tj. společnosti PHARMOS, a.s., Pražská lékárnická s.r.o., Jihlavská lékárnická s.r.o., Plzeňská lékárnická s.r.o. a PHARMACY-distribuce léčiv s.r.o.) získává od roku 2002 cca 23-25 % českého trhu dodávek léčiv a léčivých přípravků do veřejných a nemocničních lékáren a na základě geografického rozmístění jednotlivých skladů je schopna zásobovat lékárny na celém území České republiky.

V roce 2004 koupila Česká lékárnická,a.s. akcie společnosti THERÁPON 98, a.s. a stala se tak rozhodujícím akcionářem v této společnosti. Česká lékárnická, a.s. tak vlastní ve společnosti THERÁPON 98, a.s. 80% akciový podíl na základním kapitálu.

V roce 2006 se stala spoluzakladatelem společnosti LEKTRANS s.r.o. a podílí se tak i na dopravě léčiv do jednotlivých lékáren.

Dále v roce 2006 rozšířila svou působnost i mimo hranice našeho státu a to konkrétně na území Slovenské republiky. Spolu se společností TOP PHARMEX a.s. zakládá společnost PHARMOS a.s. se sídlem v Topolčanech.

V roce 2008 se stala spoluzakladatelem společnosti Moje lékárna a.s. a podílí se na prodeji léčiv a služeb do jednotlivých lékáren.

### 1.2. Činnosti, provoz společnosti

Hlavní činností společnosti Česká lékárnická, a.s. bylo rovněž i v roce 2008 poskytování služeb, především v oblasti zprostředkování obchodu a dále pak realizace svých vlastních finančních investic v dceřiných společnostech.

Společnost Česká lékárnická, a.s. nevykonávala v roce 2008 vlastní distribuci. Tato distribuce je prováděna prostřednictvím dceřiných distribučních společností.

Sídlem společnosti je Ostrava-Radvanice, Těšínská 1349/296, PSČ: 716 00.

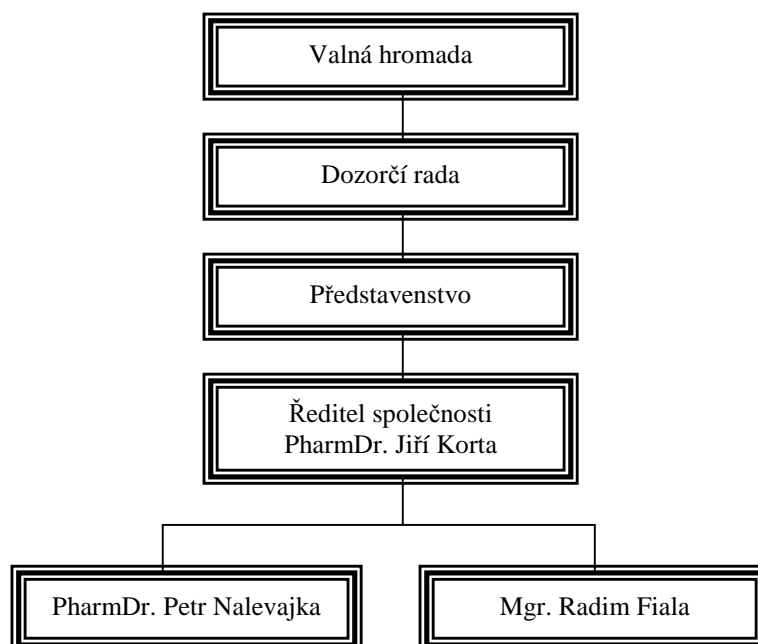
## 2. Organizační struktura společnosti a orgány společnosti

### 2.1. Organizační struktura společnosti

Organizační struktura společnosti Česká lékárnická, a.s. doznala v roce 2008 změn oproti stavu z předchozího roku. Změny a dodatky provedené v účetním období v obchodním rejstříku:

Druh změny (dodatku)	Datum změny (dodatku)
Změny v představenstvu: - funkce předsedy představenstva Vymazává se: Pavel Vítek Zapisuje se : PharmDr. Jiří Korta – předseda - členství představenstva Vymazává se: PharmDr. Jiří Korta-člen Ing. Roman Kejzlar Ing. Oldřich Fiala Zapisuje se : Ing. René Butkov, Ph.D. PharmDr. Jiří Korta Vymazává se: Ing. René Butkov, Ph.D. Zapisuje se : Mgr. Radim Fiala PharmDr. Petr Nalevajka	Datum zániku funkce 14.12.2007, vymazáno v OR 1.2.2008 Den vzniku funkce 14.12.2007, zapsáno v OR 1.2.2008  Vymazáno v OR 1.2.2008, Vymazáno v OR 16.8.2007, den zániku funkce 19.6.2007 Vymazáno v OR 8.12.2008, den zániku funkce 7.10.2008 Den vzniku funkce 14.12.2007, zapsáno v OR 1.2.2008 Den vzniku funkce 19.6.2007, zapsáno v OR 16.8.2007 Vymazáno v OR 8.12.2008, den zániku funkce 7.10.2008 Den vzniku funkce 7.10.2008, zapsáno v OR 8.12.2008 Den vzniku funkce 7.10.2008, zapsáno v OR 8.12.2008
Změna v dozorčí radě: Mgr. Hamuzková Libuše Mgr. Eduard Bednařík	Den vzniku členství 27.6.2008, zapsáno v OR 4.9.2008 Den vzniku členství 27.6.2008, zapsáno v OR 4.9.2008

Organizační struktura České lékárnické, a.s. (k 31.12.2008)



## 2.2. Orgány společnosti

Členové statutárních a dozorčích orgánů ke dni uzávěrky účetních knih:

Funkce	Příjmení	Jméno	Titul	Poznámka
Předseda představenstva	Korta	Jiří	PharmDr.	
Člen představenstva	Fiala	Radim	Mgr.	
Člen představenstva	Nalevajka	Petr	PharmDr.	
Člen dozorčí rady	Bárta	Petr	PharmDr.	
Člen dozorčí rady	Byrtus	Petr	PharmDr.	
Člen dozorčí rady	Hampel	Marek	Mgr.	
Člen dozorčí rady	Veselka	Jaroslav	Mgr.	
Člen dozorčí rady	Hamuzková	Libuše	Mgr.	
Člen dozorčí rady	Bednařík	Eduard	Mgr.	

## 3. Hospodářské výsledky společnosti

Česká lékárnická, a.s. neprováděla v roce 2008 vlastní distribuci v oblasti léčiv a její vlastní činnost spočívala především v realizaci správy finančních investic a poskytování služeb pro ostatní společnosti systému (pořádání společenských, kulturních a sportovních akcí apod.). Společnost dosáhla v roce 2008 hospodářský výsledkem ve výši 177 tis. Kč před zdaněním.

### 3.1. Stručná informace o hospodářských výsledcích společností v rámci skupiny

Realizovaný objem tržeb za prodané zboží za kalendářní rok 2008 všech distribučních společností v rámci obchodního uskupení firem kolem České lékárnické, a.s. (tj. společnosti PHARMOS, a.s., Pražská lékárnická s.r.o., Jihlavská lékárnická s.r.o., Plzeňská lékárnická s.r.o. a PHARMACY-distribuce léčiv s.r.o., PHARMOS, a.s. (Slovensko)) a také společností GALMED a.s., a Lekis s.r.o. dosáhl celkové výše 14,5 mld. Kč bez DPH, v nekonsolidovaném vyjádření. Celkový dosažený hospodářský výsledek před zdaněním z provozování distribuce léčiv (PHARMOS, Pražská lékárnická, Jihlavská lékárnická, PHARMACY-distribuce léčiv, PHARMOS, a.s. (Slovensko), Plzeňská lékárnická) představuje částku 28,5 mil. Kč (včetně zahrnutí ztráty Plzeňské lékárnické ve výši 9,8 mil. Kč), dále byl realizován hospodářský výsledek před zdaněním ve výši 14,9 mil. Kč ve společnostech THERAPON 98, a.s., GALMED a.s. a LEKTRANS s.r.o., které se zabývají jinými činnostmi než vlastní distribucí léčiv. Ztrátou skončilo hospodaření společnosti Lekis s.r.o. -6,6 mil. Kč.

Celkový vytvořený zisk před zdaněním (kumulovaný za celou skupinu firem kolem České lékárnické a.s.) představuje částku 37,3 mil. Kč (o 6,8 mil. Kč více než loni). Za dobu společného působení firem PHARMOS a Česká lékárnická na českém trhu, který v letošním roce představuje 18 let nepřetržitého trvání služeb, došlo k několikanásobnému navýšení celkové hodnoty společnosti.

Celkový objem vlastního kapitálu České lékárnické, a.s. je ve výši 554 mil. Kč, což představuje hodnotu 29,3 tis. Kč připadající na každou akcii o nominální hodnotě 5 tis. Kč.

#### 3.1.1. PHARMOS, a.s.

Nejvýznamnější finanční investicí společnosti Česká lékárnická, a.s. (z hlediska objemu) je bezesporu společnost **PHARMOS, a.s.** Společnost PHARMOS, a.s. byla založena v roce 1991 českými lékárníky. Základní myšlenkou bylo vytvoření vlastní lékárnické distribuce, která bude vytvářet profesní a ekonomické zázemí pro nezávislé lékárníky. V roce 1992 vstoupil kapitálově do společnosti PHARMOS, a.s. německý partner Stumpf AG s 50%-ním podílem na základním kapitálu (Stumpf AG se stal později součástí koncernu Phoenix). V roce 1995 založili původní akcionáři Pharmosu společnost Česká lékárnická, a.s., do které byly převedeny jejich akcie společnosti PHARMOS, a.s. Česká lékárnická, a.s. se dnes podílí na akcionářské struktuře Pharmosu 71,55 %. Další významný akcionář je Phoenix International Beteiligungs GmbH s 28,45%.

PHARMOS, a.s. je významným poskytovatelem logisticko-skladovacích služeb pro obchodní partnery – dodavatele a výrobce léčiv. Je druhým nejvýznamnějším distributorem léčiv na českém trhu s cca 22 %-ním podílem na trhu. Kromě distribuce léčiv je rovněž významným distributorem v oblasti zdravotnického materiálu a pomůcek a dentálních přípravků.

Společnost PHARMOS, a.s. realizovala v roce 2008 celkové tržby za prodané zboží v objemu 11,864 mld. Kč. Druhou nejvýznamnější skupinu tržeb představují tržby za realizované služby dosahující částky 154 377 tis. Kč. Jedná se především o inkasované odměny za vedení konsignačních skladů, odměny za zprostředkování prodeje zboží a marketingové služby. Rozhodující část realizovaných tržeb za prodané zboží představovaly dodávky léčiv, zdravotnického materiálu, dentálních přípravků a dalšího doplňkového sortimentu do veřejných a nemocničních lékáren, zdravotnických prodejen a zubních laboratoří.

4

Česká lékárnická, a.s., se sídlem Těšínská 1349/296, 716 00 Ostrava-Radvanice, IČO: 63080877

Společnost zapsána v obchodním rejstříku vedeném Krajským soudem v Ostravě, oddíl B, vložka 2487  
tel: +420-597575211, Fax: +420-597575261, e-mail: [info@pharmos.cz](mailto:info@pharmos.cz)

Realizovaná obchodní marže za období roku 2008 činila 306 103 tis. Kč, tj. v relativním vyjádření cca 2,58 % obchodní marže. Provozní hospodářský výsledek dosáhl výše 132 912 tis. Kč. Celkový hospodářský výsledek po zdanění činí 11 739 tis. Kč.

Vlastní kapitál společnosti vzrostl o 11 738 tis. Kč a jeho celková výše dosáhla objemu 576 858 tis. Kč. Tento nárůst vlastního kapitálu pozitivně ovlivňuje poměrové ukazatele.

Vzhledem k dosaženému hospodářskému výsledku za rok 2008 došlo k dalšímu posílení vlastního kapitálu společnosti a tím i stabilizaci zdrojů financování společnosti PHARMOS, a.s.

Vybrané ekonomické ukazatele společnosti PHARMOS, a.s. (v tis. Kč)

	2006	2007	2008
Tržby za zboží	10 149 993	11 530 913	11 864 300
Marže	318 081	349 526	306 103
Tržby za služby	158 799	157 927	154 377
Spotřeba materiálu a energie	26 675	25 029	22 008
Služby	144 226	141 652	145 529
Přidaná hodnota	305 979	340 772	292 943
Osobní náklady	160 595	164 715	162 164
HV před zdaněním	37 941	17 760	24 923
Aktiva celkem	3 826 678	3 915 180	3 571 284
Stálá aktiva	324 711	311 645	273 965
Oběžná aktiva	3 500 013	3 601 343	3 289 650
Zásoby	1 081 904	906 785	777 115
Pohledávky	2 373 870	2 695 579	2 429 606
Finanční majetek	44 239	65 179	82 929
Vlastní kapitál	552 872	565 120	576 858
Základní kapitál	342 800	342 800	342 800
Cizí zdroje	3 273 287	3 349 836	2 991 855

Změny v oblasti předepisování léčiv a směřování receptů však přispěly i v roce 2008 k tomu, že se i nadále prohluboval rozdílný vývoj v oblasti růstu trhu veřejných a nemocničních lékáren, kdy trh nemocničních lékáren zaznamenal významný nárůst.

I přes tyto vysoce negativní tlaky vykázala společnost PHARMOS pozitivní hospodářský výsledek a dokázala udržet své tržní postavení na českém trhu.

### 3.1.2. Distribuční společnosti

Samostatnou, nicméně neméně významnou, kapitolou v oblasti distribuce jsou **distribuční SRO (Pražská lékárnická s.r.o., Jihlavská lékárnická s.r.o., Plzeňská lékárnická s.r.o. a PHARMACY-distribuce léčiv s.r.o.)**, která distribuují léčiva do veřejných lékáren na regionálním principu. V rámci uskupení firem kolem České lékárnické je tak rozvíjena myšlenka regionální distribuce založené na spolupráci České lékárnické a regionálních lékárníků. Česká lékárnická, a.s. se na těchto regionálních s.r.o. podílí minimálně 50 %-ním obchodním podílem a společnost PHARMOS, a.s. zajišťuje těmto společnostem logisticko-marketingové zázemí a podporu. V těchto společnostech je prosazován princip Společník s.r.o. – vlastník lékárny – regionální lékárník.

Distribuční s.r.o. realizovaly v roce 2008 na tržbách za dodané zboží zákazníkům celkový objem 2,1 mld. Kč. Tyto společnosti se úspěšně prosazují na regionálních trzích a využívají výhod v oblasti podpory logistiky, marketingu a ostatních správních činností ve vazbě na společnost PHARMOS, čímž je vytvářena další hodnota pro lékárníka. Tyto distribuční společnosti se velmi úspěšně rozvíjejí a přispívají tak k pozitivnímu vývoji distribuce jako celku. Z pohledu celkové tvorby zisku a tím přínosu jak pro Českou lékárnickou tak i pro regionální lékárníky-společníky je nejzajímavější Pražská lékárnická, fungující na principu tzv. virtuálního skladu (tj. společnost plně využívá skladové služby v rámci skladování zboží v lokalitě PHARMOS Brandýsek), nicméně i tvorba zisku v ostatních společnostech nezůstává pozadu. Výjimkou je pouze společnost Plzeňská lékárnická s.r.o., která v roce 2008 dosáhla ztráty 10,1 mil. Kč.

**Vybrané ekonomické ukazatele společnosti Jihlavská lékárnická s.r.o. (v tis. Kč)**

	2006	2007	2008
Tržby za zboží	341 656	317 202	360 842
Marže	11 889	10 146	10 800
Tržby za služby	150	150	480
Spotřeba materiálu a energie	383	545	284
Služby	3 222	3 235	4 529
Přidaná hodnota	8 434	6 516	6 467
Osobní náklady	4 786	4 776	5 205
HV před zdaněním	2 032	518	-229
Aktiva celkem	72 625	71 409	101 744
Stálá aktiva	141	117	111
Oběžná aktiva	72 480	71 288	100 250
Zásoby	22 013	17 288	17 820
Pohledávky	50 251	50 302	81 577
Finanční majetek	56	3008	853
Vlastní kapitál	10 038	9 280	10 647
Základní kapitál	2 500	2 500	2 500
Cizí zdroje	62 484	61 827	91 088

**Vybrané ekonomické ukazatele společnosti Plzeňská lékárnická s.r.o. (v tis. Kč)**

	2006	2007	2008
Tržby za zboží	506 375	541 526	411 245
Marže	14 621	15 349	12 863
Tržby za služby	2 644	1 125	715
Spotřeba materiálu a energie	774	950	871
Služby	8 016	8 917	8 359
Přidaná hodnota	8 475	6 607	4 348
Osobní náklady	5 961	6 454	7 025
HV před zdaněním	1 755	-1 758	-9 790
Aktiva celkem	154 092	170 772	94 642
Stálá aktiva	1 005	424	280
Oběžná aktiva	152 639	169 068	93 224
Zásoby	25 455	18 777	18 859
Pohledávky	126 040	144 046	72 032
Finanční majetek	1 144	6 245	2 333
Vlastní kapitál	9 407	7 686	-2 435
Základní kapitál	3 400	3 300	3 300
Cizí zdroje	144 616	161 662	96 958

**Vybrané ekonomické ukazatele společnosti Pražská lékárnická s.r.o. (v tis. Kč)**

	2006	2007	2008
Tržby za zboží	484 986	544 167	572 518
Marže	15 468	17 435	20 688
Tržby za služby	1 019	1 113	1 042
Spotřeba materiálu a energie	430	380	396
Služby	5 859	8 691	8 727
Přidaná hodnota	10 198	9 477	12 607
Osobní náklady	2 103	3 058	3 445
HV před zdaněním	2 526	1 916	6 549
Aktiva celkem	111 782	125 950	111 897
Stálá aktiva	480	421	88
Oběžná aktiva	111 106	124 674	111 025
Zásoby	0	1 643	820
Pohledávky	109 228	117 098	107 375
Finanční majetek	1 878	5 933	2 830
Vlastní kapitál	10 258	11 479	13 055
Základní kapitál	4 600	4 600	4 600
Cizí zdroje	101 490	114 422	98 722

### Vybrané ekonomické ukazatele společnosti Pharmacy – distribuce léčiv s.r.o. (v tis. Kč)

	2006	2007	2008
Tržby za zboží	631 136	737 141	799 405
Marže	32 040	26 980	26 917
Tržby za služby	165	2 535	540
Spotřeba materiálu a energie	858	863	720
Služby	11 707	10 416	13 501
Přidaná hodnota	19 640	18 422	13 236
Osobní náklady	7 518	7 790	7 932
HV před zdaněním	10 645	5 819	4 315
Aktiva celkem	210 177	271 440	231 772
Stálá aktiva	145	590	349
Oběžná aktiva	209 995	270 850	231 344
Zásoby	34 115	30 823	31 291
Pohledávky	174 970	236 134	185 108
Finanční majetek	910	3 893	14 945
Vlastní kapitál	24 220	26 500	29 719
Základní kapitál	1 100	1 100	1 100
Cizí zdroje	182 397	244 063	196 844

### 3.1.3. PHARMOS, a.s. se sídlem Nitra, Slovensko

Společnost PHARMOS, a.s. byla 18.1.2006 zapsána do Obchodního registru Okresního soudu v Nitře pod IČO: 35974559. V březnu 2006 pak získala povolení k distribuci léčiv na území Slovenské republiky ze skladových prostor v Topolčanech, kde bylo na adrese Odbojárov 340/29 i sídlo společnosti. Druhým akcionářem je společnost TopPharmex, spol. s r.o., IČO 31441131 která vykonávala do té doby velkodistribuční činnost jako lokální distributor v oblasti středozápadního Slovenska. Majetkově se na společnosti podílí Česká lékárnická 50,0%, a.s. a TOP PHARMEX a.s. 50,0 % podílu na základním kapitálu.

Pro zajištění vysoce kvalitních distribučních služeb byl zakoupen 25.5.2006 zakladateli skladový areál v Nitře, Levická 11, kam se rovněž přesunulo sídlo společnosti, se skladovací plochou cca 2200m<sup>2</sup> a po rekonstrukci a vybavení skladovou a manipulační technikou byl zahájen v březnu 2007 provoz. Vzhledem k rozloze skladu a k očekávaným tržbám do lékáren je část skladu cca 1000 paletových míst připravena pro nabídku pre-wholesalingových služeb výrobcům a dodavatelům. V průběhu roku 2008 uzavřel PHARMOS pre-wholesalingovou smlouvu se společností GSK. Cílem je vybudovat distribuci s celostátním pokrytím, proto se připravují další sklady i v Košicích a v Ružomberoku.

### Vybrané ekonomické ukazatele společnosti PHARMOS, a.s. se sídlem Nitře (v tis. SKK)

	2006	2007	2008
Tržby za zboží	12 636	182 246	513 751
Marže	288	14 068	27 527
Tržby za služby	11	150	4 278
Spotřeba materiálu a energie	3 176	3 975	5 078
Služby	947	3 342	5 621
Přidaná hodnota	-3 824	6 901	21 106
Osobní náklady	758	6 473	11 013
HV před zdaněním	-4 748	-1 933	3 067
Aktiva celkem	14 986	129 905	210 017
Stálá aktiva	2 149	2 380	3 415
Oběžná aktiva	12 801	127 151	203 925
Zásoby	5 094	49 665	64 275
Pohledávky	7 195	72 025	127 837
Finanční majetek	512	5 461	11 813
Vlastní kapitál	5 252	3 319	7 387
Základní kapitál	10 000	10 000	10 000
Cizí zdroje	9 735	126 284	201 812



### 3.1.4. THERÁPON 98, a.s.

**Zdravotnické zařízení THERÁPON 98, a.s.** je společnost provozující nestátní zdravotnické zařízení – Polikliniku v Kopřivnici. Společnost je poskytovatelem komplexních zdravotnických služeb formou vlastních výkonů v oblasti chirurgie, plastické chirurgie, gynekologie, urologie, neurologie, praktického lékařství, radiodiagnostiky, rehabilitace a fyzioterapie, alergologie, imunologie, kožní ambulance, diabetologie, kardiologie a jiných interních oborů, domácí péče, dopravní záchranné služby.

V rámci multifunkční budovy polikliniky společnost pronajímá pro soukromé ambulantní lékaře – specialisty. Společnost vybudovala moderně zařízené oddělení následné lůžkové péče s 46 lůžky. Pracoviště jsou pravidelně doplňována v souladu s moderními trendy rozvoje medicíny.

Snahou společnosti THERÁPON 98, a.s. je rozvíjet celkovou úroveň poskytované zdravotní péče tak, aby takto poskytovaná péče odpovídala požadavkům obyvatel daného regionu a byla přínosem pro jeho další rozvoj.

Společnost realizovala v roce 2008 celkový objem výkonů (výkonů pro zdravotní pojišťovny a služby pro nájemce) v celkovém objemu 72,5 mil.Kč při celkovém vytvořeném zisku před zdaněním ve výši 12,5 mil.

#### Vybrané ekonomické ukazatele společnosti THERÁPON 98, a.s. (v tis. Kč)

	2006	2007	2008
Tržby za zboží	0	0	0
Marže	0	0	0
Tržby za služby	66 230	69 353	72 572
Spotřeba materiálu a energie	8 293	9 091	10 309
Služby	7 138	7 701	8 334
Přidaná hodnota	50 799	52 561	53 929
Osobní náklady	32 434	36 328	37 916
HV před zdaněním	9 418	13 457	12 578
Aktiva celkem	93 672	96 516	96 340
Stálá aktiva	78 803	85 578	84 414
Oběžná aktiva	13 497	9 926	11 438
Zásoby	400	425	313
Pohledávky	5 148	6 556	5 039
Finanční majetek	7 949	2 945	6 086
Vlastní kapitál	59 932	70 863	81 300
Základní kapitál	26 769	26 769	26 769
Cizí zdroje	33 645	25 622	14 331

### 3.1.5. GALMED a.s.

Společnost GALMED a.s. začala aktivně pracovat v roce 2003. Je plně v majetku společnosti Česká lékárnická, a.s. GALMED a.s. se zaměřuje na výrobu léčiv (především volně prodejných přípravků), dále parafarmaceutik (vitamíny, minerály, posilující látky, sirupy, čaje, extrakty, léčebná kosmetika, apod.) a zdravotnického materiálu.

Cílem společnosti GALMED a.s. je vytvořit široké portfolio léčiv, parafarmaceutik a zdravotnického materiálu v sortimentu, který patří mezi běžné, každodenně prodávané a tedy i používané přípravky.



Samostatnou a specifickou činností společnosti GALMED a.s. je výroba, kde je GALMED a.s. držitelem povolení na výrobní činnost v rozsahu zásahu do sekundárního obalu léčivého přípravku, běžně nazývaného přebalovna. Zde se provádějí podle požadavku zákazníka úpravy na vnějším obalu – doplnění či výměna sekundárního obalu, příbalové informace apod.

**Výrobní společnost GALMED a.s.** je i v této době rozvíjející se společností s významným potenciálem pro budoucí generování zisků a benefitů pro lékárníky-akcionáře České lékárnické. Každoročně dochází k významnému navyšování objemu realizovaných tržeb a objemu prodaných kusů produktů a významnou měrou se rozšiřuje portfolio produktů, které je distribuováno pod hlavičkou GALMED. Výrobce GALMED se stává významnou značkou jak na českém distribučním trhu, tak i u zákazníků – pacientů. Další připravované projekty v oblasti produktů a jednotlivých produktových řad umožní tento trend dále rozvíjet a do budoucna zrychlovat. Celkový objem prodaného zboží dosáhl výše 34,8 mil. Kč.

#### Vybrané ekonomické ukazatele společnosti GALMED, a.s. (v tis. Kč)

	2006	2007	2008
Tržby za zboží	0	37 032	34 821
Marže	0	11 770	11 494
Tržby za služby	8 258	0	2 274
Spotřeba materiálu a energie	379	438	627
Služby	1 846	4 360	3 850
Přidaná hodnota	6 033	6 972	9 291
Osobní náklady	3 037	3 010	3 648
HV před zdaněním	974	-28	1 099
Aktiva celkem	25 127	19 370	22 677
Stálá aktiva	150	3 034	3 147
Oběžná aktiva	24 786	16 172	19 345
Zásoby	14 754	11 005	9 558
Pohledávky	9 681	3 516	7 152
Finanční majetek	351	1 651	2 572
Vlastní kapitál	17 321	17 294	18 305
Základní kapitál	12 000	12 000	12 000
Cizí zdroje	7 806	2 076	4 343

### 3.1.6. Lekis s.r.o.

Lekis s.r.o. je společnost poskytující komplexní služby sektoru lékárenství. Zajišťuje dodávky informačních technologií a s nimi spojené položení kabelů, dodávky hardwaru, školení, servisu a veškerého spotřebního materiálu. Zajišťuje projekty a montáž komunikačních (počítačových a telefonních) rozvodů.

Společnost se v současné době orientuje především na dokončení zcela nové verze programu Lekis, dále pak na vývoj stávající verze programu Lekis a vývoj programu Algis. Mezi nejdůležitější činnosti patří instalace, školení a kvalitní servis programu u zákazníků. Díky této filozofii se program Lekis stal během 12 let nejinstalovanějším a nejrychleji se vyvíjejícím systémem v českých lékárnách.

Druhou hlavní oblastí aktivit společnosti je vývoj, instalace a následná správa informačního systému pro vedení velkoskladu léků. Společnost rovněž zabezpečuje pro distributory komunikační software pro elektronické objednávání zboží z lékáren na území celé ČR i možnost stahování dodacích listů elektronicky.

V roce 2008 realizovala společnost Lekis tržby za prodej zboží (především hardware) v objemu 17,9 mil. Kč a dále pak tržby za realizované výkony (služby, vývoj software apod.) v objemu 46,9 mil. Kč. Majetkově se na společnosti podílí Česká lékárnická 19,7%, a.s. a PHARMOS, a.s. 17,7 % podílu na základním kapitálu. Majoritním akcionářem ve společnosti Lekis, s.r.o. je společnost HB systém s 55%.

#### Vybrané ekonomické ukazatele společnosti Lekis s.r.o. (v tis. Kč)

	2006	2007	2008
Tržby za zboží	18 747	18 000	17 915
Marže	3 919	3 748	3 623
Tržby za služby	48 264	49 566	46 963
Spotřeba materiálu a energie	8 070	9 082	9 716
Služby	16 154	15 860	15 535
Přidaná hodnota	30 554	29 736	25 577
Osobní náklady	27 575	26 897	28 375
HV před zdaněním	703	- 223	- 6 215
Aktiva celkem	22 877	23 451	21 844
Stálá aktiva	11 070	9 848	9 985
Oběžná aktiva	11 010	11 142	10 061
Zásoby	3 430	3 360	3 742
Pohledávky	7 424	7 051	6 154
Finanční majetek	156	731	165
Vlastní kapitál	5 101	4 529	- 2 078
Základní kapitál	232	232	232
Cizí zdroje	18 081	15 514	19 770

### 3.1.7. LEKTRANS s.r.o.

V září 2006 byla založena společnost LEKTRANS s.r.o., společníky jsou Česká lékárnická, a.s. /51% podíl/ a dopravci Stanislav Hrubý, Roman Pospíšil, Jaromír Pospíšil a Leoš Nesvadba /celkem 49% podíl/. Cílem bylo převzetí přepravy zboží do lékáren, zdravotnických prodejen a dentálních ordinací na provoze v Ostravě a v Brně a zabezpečit poskytování kvalitnějších služeb ve srovnání s externími přepravci. Došlo rovněž ke sjednocení vozového parku, po provedeném výběrovém řízení byly pořízeny vozidla značky FORD TRANSIT a vozidla značky FORD CONNECT. Převzetí přepravy od externích přepravců proběhlo plynule a poskytované služby společností LEKTRANS jsou hodnocené pozitivně nejen vedením provozu Pharmos v Ostravě a Brně, ale zejména lékárníky.

#### Vybrané ekonomické ukazatele společnosti LEKTRANS s.r.o. (v tis. Kč)

	2006	2007	2008
Tržby za zboží	0	0	0
Marže	0	10 336	15 883
Tržby za služby	0	16 951	29 510
Spotřeba materiálu a energie	0	4 079	6 843
Služby	0	6 257	9 040
Přidaná hodnota	0	6 615	13 627
Osobní náklady	0	7 258	12 028
HV před zdaněním	0	- 1 107	1 240
Aktiva celkem	0	6 955	5 898
Stálá aktiva	0	386	480
Oběžná aktiva	0	3 369	3 281
Zásoby	0	11	11
Pohledávky	0	3 214	3 240
Finanční majetek	0	144	30
Vlastní kapitál	0	- 733	506
Základní kapitál	0	400	400
Cizí zdroje	0	7 672	5 392

### 3.1.8. Moje lékárna, a.s.

V prosinci 2008 byla založena společnost Moje lékárna, a.s., společníkem je Česká lékárnická, a.s. (100% podíl). Moje lékárna je společný projekt sdružení nezávislých lékárníků, kteří se vědomí si své zodpovědnosti vůči Vám pacientům a zákazníkům, snaží zkvalitnit své služby. Tento projekt je však především portálem s prezentací informací o nemocech, o produktech samoléčby, o zařízeních se zdravotnickou problematikou a o lékárnách zařazených do tohoto projektu. Tyto lékárny jsou snadno rozpoznatelné i navenek společným označením logem mojelekarna.cz. Lékárny projektu jsou pravidelně proškoleny v oblasti poradenství se speciálním zaměřením na geriatrické pacienty za odborné garance České gerontologické a geriatrické společnosti. Tato forma edukace je pro lékárníky nezbytná a cílem tohoto projektu je zdokonalení komunikace se seniory, kteří tvoří téměř dvě třetiny všech zákazníků lékárny. Zároveň je to skupina pacientů s nejvyšší frekvencí užívání hned několika druhů léčiv na předpis i bez předpisu, z čehož plynou nemalé problémy na úrovni nežádoucích účinků, lékových interakcí atd. Tento vzdělávací cyklus byl na konci roku 2008 zakončen získáním certifikátu V této fázi je do projektu zapojeno více než 180 lékáren, jejich počet průběžně narůstá tak, abyste jejich služeb mohli využívat po celé ČR.

Dne 27.5.2009 byla společnost Moje lékárna, a.s., přejmenována na Sanovia, a.s.

Hospodářské výsledky výše uvedených společností v rámci skupiny firem kolem České lékárnické, a.s. byly řádně auditovány nezávislým auditorem s výrokem „bez výhrad“, s výjimkou společnosti LEKTRANS s.r.o. – výrok s výhradou, Lekis, s.r.o. - výrok s poznámkou, Plzeňská lékárnická s.r.o. – výrok s výhradou. Společnost Moje lékárna, a.s. nebyla auditovaná. Tato společnost má posunutu účetní závěrku do roku 2009.

## Stručná rekapitulace - rok 2008 (společnosti skupiny firem České lékárnické, a.s.)

Položka (v tis. Kč)	PHARMOS, a.s.	Pražská lékárnická s.r.o.s.	Jihlavská lékárnická s.r.o.	Plzeňská lékárnická s.r.o.	PHARMACY -distribuce léčiv s.r.o.	PHARMOS, a.s *) (Slovensko)	GALMED a.s.	Lekis s.r.o.	THERÁPON 98, a.s.	LEKTRANS s.r.o.
Tržby za prodané zboží	11 864 300	572 518	360 842	411 245	799 405	458 959	34 821	17 915		
Obchodní marže	306 103	20 688	10 800	12 863	26 917	24 591	11 494	3 623		
Tržby za služby (výkony)	154 377	1 042	480	715	540	3 822	2 274	46 963	72 572	29 510
Výkonová spotřeba	167 537	9 123	4 813	9 230	14 221	9 558	4 477	25 251	18 643	15 883
Provozní hospodářský výsledek	132 912	7 470	214	-9 503	5 750	7 917	1 427	-5 958	12 782	1 486
Výsledek z finančních operací	-107 989	-921	-443	-287	-1 435	-5 177	-328	-257	-204	-246
<b>Výsledek před zdaněním</b>	<b>24 923</b>	<b>6 549</b>	<b>-229</b>	<b>-9 790</b>	<b>4 315</b>	<b>2 740</b>	<b>1 099</b>	<b>-6 215</b>	<b>12 578</b>	<b>1 240</b>
<b>Zisk po zdanění</b>	<b>11 739</b>	<b>3 611</b>			<b>3 319</b>	<b>2 740</b>	<b>1 011</b>		<b>10 737</b>	<b>1 240</b>
<b>Ztráta po zdanění</b>			-938	-10 112				-6 607		
Aktiva celkem	3 571 284	111 897	101 744	94 642	231 772	187 620	22 677	21 844	96 340	5 898
Oběžná aktiva	3 289 650	111 025	101 744	93 224	231 344	182 176	19 345	10 061	11 438	3 281
<b>Vlastní kapitál</b>	<b>576 858</b>	<b>13 055</b>	<b>10 647</b>	<b>- 2 435</b>	<b>29 719</b>	<b>6 599</b>	<b>18 305</b>	<b>-2 078</b>	<b>81 300</b>	<b>506</b>
<b>Základní kapitál</b>	<b>342 800</b>	<b>4 600</b>	<b>2 500</b>	<b>3 300</b>	<b>1 100</b>	<b>8 934</b>	<b>12 000</b>	<b>232</b>	<b>26 769</b>	<b>400</b>
<b>Cizí zdroje</b>	<b>2 991 855</b>	<b>98 722</b>	<b>91 088</b>	<b>96 958</b>	<b>196 844</b>	<b>180 290</b>	<b>4 343</b>	<b>19 770</b>	<b>14 331</b>	<b>5 392</b>
<b>Majetkové podíly</b>										
Česká lékárnická, a.s.	71,6%	50,0%	50,0%	50,0%	51,0%	50,0%	100,0%	19,7%	80 %	51%
PHARMOS, a.s.								17,7%		
Předmět činnosti	distribuce léčiv	distribuce léčiv	distribuce léčiv	distribuce léčiv	distribuce léčiv	distribuce léčiv	Výroba	Distribuce HW/SW	poliklinika-zdravotní péče	Doprava

\* výsledky společnosti PHARMOS, a.s. se sídlem v Nitře jsou přepočteny kurzem k 31.12.2008 dle ČNB

\*\*) Výsledky společnosti Moje lékárna a.s. nebyly k datu sestavení této zprávy k dispozici

Položka (v tis. Kč)	Česká lékárnická a.s.	Moje lékárna a.s. (**)	Celkem
Tržby za prodané zboží			14 520 005
Obchodní marže			417 079
Tržby za služby (výkony)	2 097		314 392
Výkonová spotřeba	1 398		280 134
Provozní hospodářský výsledek	-172		154 325
Výnosy z dlouhodobého finančního majetku	420		420
Výsledek z finančních operací	349		-116 938
<b>Výsledek před zdaněním</b>	<b>177</b>		<b>37 387</b>
<b>Zisk po zdanění</b>	<b>177</b>		<b>34 574</b>
<b>Ztráta po zdanění</b>			<b>-17 657</b>
Aktiva celkem	555 426		5 001 144
Oběžná aktiva	13 623		4 066 911
<b>Vlastní kapitál</b>	<b>554 498</b>		<b>1 286 974</b>
<b>Základní kapitál</b>	<b>94 156</b>		<b>496 791</b>
<b>Cizí zdroje</b>	<b>922</b>		<b>3 700 515</b>
<b>Majetkové podíly</b>			
Česká lékárnická, a.s.	x		
PHARMOS, a.s.			
Předmět činnosti	x		

#### 4. Vybrané údaje z rozvahy Česká lékárnická, a.s.

TEXT (NETTO STAV) V TIS.KČ	Rok 2004	Rok 2005	Rok 2006	Rok 2007	Rok 2008
Aktiva celkem	172 901	175 371	517 648	538 344	555 426
Pohledávky za upsaný kapitál	8 655	-	-	-	-
Stálá aktiva	150 881	150 881	508 745	526 363	541 802
Dlouhodobý nehmotný majetek	-	-	-	-	-
Dlouhodobý hmotný majetek	3 800	3 800	17 500	18 022	13 150
Finanční dlouhodobý majetek	147 081	147 081	491 245	508 341	528 652
Oběžná aktiva	13 365	24 490	8 903	11 981	13 623
Zásoby	-	-	-	-	-
Dlouhodobé pohledávky	26	26	-	-	-
Krátkodobé pohledávky	12 142	24 047	8 229	4 636	4 334
Finanční majetek	1 197	117	674	7 346	9 289
Ostatní aktiva-přechodné účty aktiv	-	-	-	-	-
Pasíva celkem	172 901	175 371	517 648	538 344	555 426
Vlastní kapitál	160 784	168 105	512 609	536 525	554 498
Základní kapitál	90 000	90 000	90 000	94 500	94 156
Kapitálové fondy	12 808	12 808	12 808	372 206	390 517
Fondy ze zisku	22 000	23 000	27 000	27 000	27 000
Hospodářský výsledek minulých let	25 162	25 390	28 643	42 510	42 648
Hospodářský výsledek běžného období	10 814	16 907	14 089	309	177
Cizí zdroje	12 117	7 266	5 039	1 819	922
Rezervy	100	100	-	-	-
Dlouhodobé závazky	-	-	-	2	2
Krátkodobé závazky	12 017	7 166	5 033	1 817	920
Bankovní úvěry a výpomoci	-	-	-	-	-
Ostatní pasíva-přechodné účty pasív	-	-	-	-	-

## 5. Vybrané údaje z výkazu zisků a ztrát Česká lékárnická, a.s.

TEXT (V TIS. KČ)	Rok 2004	Rok 2005	Rok 2006	Rok 2007	Rok 2008
Výkony	6 735	12 578	13 138	2 284	2 097
Tržby za prodej vlastních výrobků a služeb	6 735	12 578	13 138	2 284	2 097
Aktivace	-	-	-	-	-
Výkonová spotřeba	639	189	2 121	516	1 398
Spotřeba materiálu a energie	23	-	21	59	190
Služby	616	189	2 121	457	1 208
Přidaná hodnota	6 096	12 389	10 996	1 768	699
Osobní náklady	1 740	1 731	2 068	2 489	2 176
Mzdové náklady	1 321	1 308	1 532	1 844	1 611
Náklady na soc. zabezpečení	419	423	536	645	565
Daně a poplatky	39	70	1	322	322
Odpisy dlouhodobého hmotného a nehmotného majetku	-	-	155	331	327
Tržby z prodeje majetku a materiálu	1	-	-	-	6 453
Zůstatková cena prodaného dlouhodobého majetku a materiálu	-	-	-	-	4 595
Zúčtování rezerv a časového rozlišení provozních výnosů	-	-	100	-	4 595
Tvorba rezerv a časového rozlišení provozních nákladů	-	-	-	-	-
Ostatní provozní výnosy	-	42	-	61	108
Ostatní provozní náklady	2	9	7	78	12
Provozní hospodářský výsledek	4 316	10 621	8 865	-1 391	-172
Výnosy z dlouhodobého finančního majetku	8 154	8 878	7 359	1 688	420
Výnosové úroky	262	450	129	1	3
Nákladové úroky	-	-	175	-	-
Ostatní finanční výnosy	-	-	223	150	5
Ostatní finanční náklady	18	66	15	169	79
Hospodářský výsledek z finančních operací	8 398	9 262	7 521	1 670	349
Daň z příjmů za běžnou činnost	1 900	2 976	2 297	- 30	-
-splatná	1 898	2 976	2 265	- 26	-
-odložená	2	-	32	- 4	-
Hospodářský výsledek za běžnou činnost	10 814	16 907	14 089	309	177
Mimořádné výnosy	-	-	-	-	-
Mimořádné náklady	-	-	-	-	-
Daň z příjmů z mimořádné činnosti	-	-	-	-	-
Mimořádný hospodářský výsledek	-	-	-	-	-
Hospodářský výsledek za účetní období	10 814	16 907	14 089	309	177
Hospodářský výsledek před zdaněním	13 094	12 714	19 883	279	177

## 6. Vybrané údaje z přehledu o finančních tocích Česká lékárnická, a.s.

Ozn.	Text (V TIS. KČ)	2004	2005	2006	2007	2008
P.	Stav peněžních prostředků a peněž. ekvivalentů na začátku účetního období	157	1 197	117	674	7 345
<b>Peněžní toky z hlavní výdělečné činnosti (provozní činnost)</b>						
Z.	Účetní zisk/ztráta z běžné činnosti před zdaněním	12 714	19 883	16 387	277	177
A.1.	Úpravy o nepeněžní operace	-263	-9 328	-7 258	-1 358	-1 955
A.1.1.	Odpisy stálých aktiv (+) s výjimkou zůstatkové ceny prodaných stálých aktiv	-	-	155	331	327
A.1.2.	Změna stavu oprav. položek, rezerv, a změna stavu přech. účtů aktiv a pasív (+/-)	-	-	-100	-	-
A.1.3.	Zisk (ztráta) z prodeje stálých aktiv (-/+)	-1	-	-	-	-1 859
A.1.4.	Výnosy z dividend a podílů na zisku (-)	-	-8 878	-7359	-1 688	-420
A.1.5.	Vyúčtované nákladové úroky (+) a vyúčtované výnosové úroky (-)	-262	-450	46	-1	-3
A*	Čistý peněžní tok z prov. činn. před zdan., změnami prac. kapitálu a mim. pol.	12 451	10 555	9 129	-1 081	-1 778
A.2.	Změna potřeby pracovního kapitálu	-13 285	-9 969	16 426	-8 885	535
A.2.1.	Změna stavu pohledávek z provozní činnosti (+/-)	-11 671	-3 550	16 542	-6 236	1 422
A.2.2.	Změna stavu krátkodobých závazků z provozních činností (+/-)	-1 614	-6 419	-116	-2 649	-887
A.2.3.	Změna stavu zásob (+/-)	-	-	-	-	-
A**	Čistý peněžní tok z prov. činn. před zdaněním a mimořádnými položkami	-834	586	25 555	-9 966	-1 243
A.3.	Výdaje z plateb úroků s výjimkou kapitalizovaných úroků (-)	-	-	-175	-	-
A.4.	Přijaté úroky (+)	262	450	129	1	3
A.5.	Zaplacená daň z příjmů za běžnou činnost a za doměrky daně za minulá léta	-2 124	-1 519	-3 892	-2 779	1 523
A.7.	Přijaté dividendy a podíly na zisku	-	-	-	1 688	420
A***	Čistý peněžní tok z provozní činnosti	-2 696	8 395	7 359	-11 056	703
<b>Peněžní toky z investiční činnosti</b>						
B.1.	Výdaje spojené s pořízením stálých aktiv	-22 530	-	-17 950	17 949	-5 889
B.2.	Příjmy z prodej stálých aktiv	-	-	-	-	7 134
B.3.	Půjčky a úvěry spřízněným osobám	-	-	-	-	-
**	Čistý peněžní tok vztahující se k investiční činnosti	-22 530	-	-17 950	17 949	1 245
<b>Peněžní toky z finančních činností</b>						
C.1.	Změna stavu dlouhodobých, popř. krátkodobých závazků	-	-	-	-	-
C.2.	Dopady změn vlastního kapitálu na peněžní prostředky	-	-	-10 469	-222	-4
C.2.1.	Zvýšení peněž. prostř. a peněž. ekvival. z titulu zvýšení zákl. kapitálu, rez. fondu (+)	29 955	-	-	-	-
C.2.2.	Vyplacení podílů na vlastním jmění společníkům (-)	-	-	-	-	-
C.2.3.	Peněžní dary a dotace do vlastního jmění a další vklady společ. a akcion. (+)	-	-	-	-	-
C.2.4.	Úhrada ztráty společníky (+)	-	-	-	-	-
C.2.5.	Přímé platby na vrub fondů (-)	-	-	-	-	-
C.2.6.	Vyplacené dividendy včetně zaplacené srážkové daně (-)	-3 689	-9 475	-10 469	-222	-4
C.3.	Přijaté dividendy (+)	-3 689	-	-	-	-
C***	Čistý peněžní tok vztahující se k finanční činnosti	26 266	-9 475	-10 469	-222	-4
F.	Čisté zvýšení /snížení stavu peněžních prostředků	1 040	-1 080	557	6 671	1 944
R.	Stav peněžních prostředků a peněž. ekvivalentů na konci období	1 197	117	674	7 345	9 289



---

## 7. Zpráva dozorčí rady společnosti

### Zpráva dozorčí rady společnosti k roční účetní závěrce za rok 2008

Dozorčí rada společnosti Česká lékárnická, a.s. byla řádně informována o vývoji podnikatelské aktivity společnosti a plnila veškeré úkoly, které jí přísluší jak dle českého práva, tak v souladu se stanovami společnosti.

Audit roční závěrky a výroční zprávy k 31.12.2008 provedla auditorská společnost, AUDIT PROFESIONAL, spol. s r.o. Dozorčí rada roční závěrku přezkoumala a schvaluje auditorskou zprávu k 31.12.2008.

Dozorčí rada děkuje všem členům představenstva i všem pracovníkům společnosti Česká lékárnická, a.s., kteří se podíleli na činnosti společnosti.



Dozorčí rada společnosti

## 8. Zpráva auditora společnosti o ověření výroční zprávy



/AP/ ev.č. 56/2009

### ZPRÁVA NEZÁVISLÉHO AUDITORA určená akcionářům společnosti Česká lékárnická, a. s.

#### Zpráva o účetní závěrce

Na základě provedeného auditu jsme dne 29. května 2009 vydali k účetní závěrce, která je součástí této výroční zprávy společnosti Česká lékárnická, a. s., zpráva následujícího znění:

„Ověřili jsme příloženou účetní závěrku společnosti Česká lékárnická, a. s. tj. rozvahu k 31.12.2008 a výkaz zisku a ztráty, přehled o změnách vlastního kapitálu a přehled o peněžních tocích za období od 01.01.2008 do 31.12.2008 a přílohu této účetní závěrky, včetně popisu použitých významných účetních metod. Údaje o společnosti Česká lékárnická, a. s. jsou uvedeny v příloze této účetní závěrky.

Podle našeho názoru účetní závěrka podává věrný a poctivý obraz aktiv, pasiv a finanční situace společnosti Česká lékárnická, a. s. k 31.12.2008 a nákladů, výnosů a výsledku jejího hospodaření a peněžních toků za rok 2008 v souladu s českými účetními předpisy. „

#### Zpráva o výroční zprávě

Ověřili jsme též soulad výroční zprávy společnosti Česká lékárnická, a. s. s výše uvedenou účetní závěrkou. Za správnost výroční zprávy je zodpovědný statutární orgán společnosti Česká lékárnická, a. s. Naším úkolem je vydat na základě provedeného ověření stanovisko o souladu výroční zprávy s účetní závěrkou.

Ověření jsme provedli v souladu s Mezinárodními auditorskými standardy a souvisejícími aplikačními doložkami Komory auditorů České republiky. Tyto standardy vyžadují, aby auditor naplánoval a provedl ověření tak, aby získal přiměřenou jistotu, že informace obsažené ve výroční zprávě, které popisují skutečnosti, jež jsou též předmětem zobrazení v účetní závěrce, jsou ve všech významných ohledech v souladu s příslušnou účetní závěrkou. Jsme přesvědčeni, že provedené ověření poskytuje přiměřený podklad pro vyjádření výroku auditora.

Podle našeho názoru jsou informace uvedené ve výroční zprávě společnosti Česká lékárnická, a. s. k 31. 12. 2008 ve všech významných ohledech v souladu s výše uvedenou účetní závěrkou.

#### Zpráva o vztazích

Zpráva o vztazích nebyla ověřována neboť účetní jednotka není ovládána ovládající osobou splňující podmínku § 66a Obchodního zákoníku.

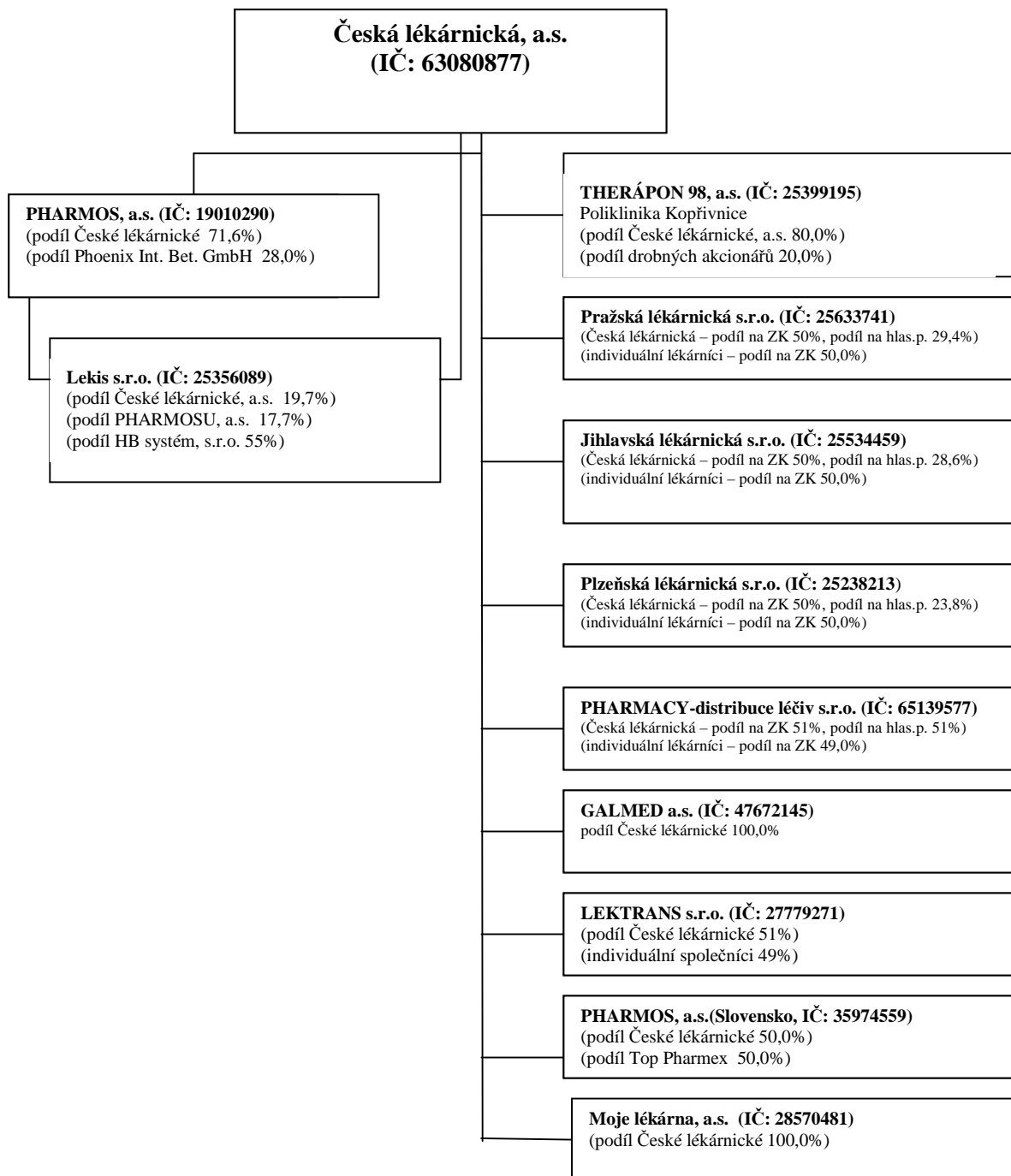
V Ostravě dne 18. června 2009

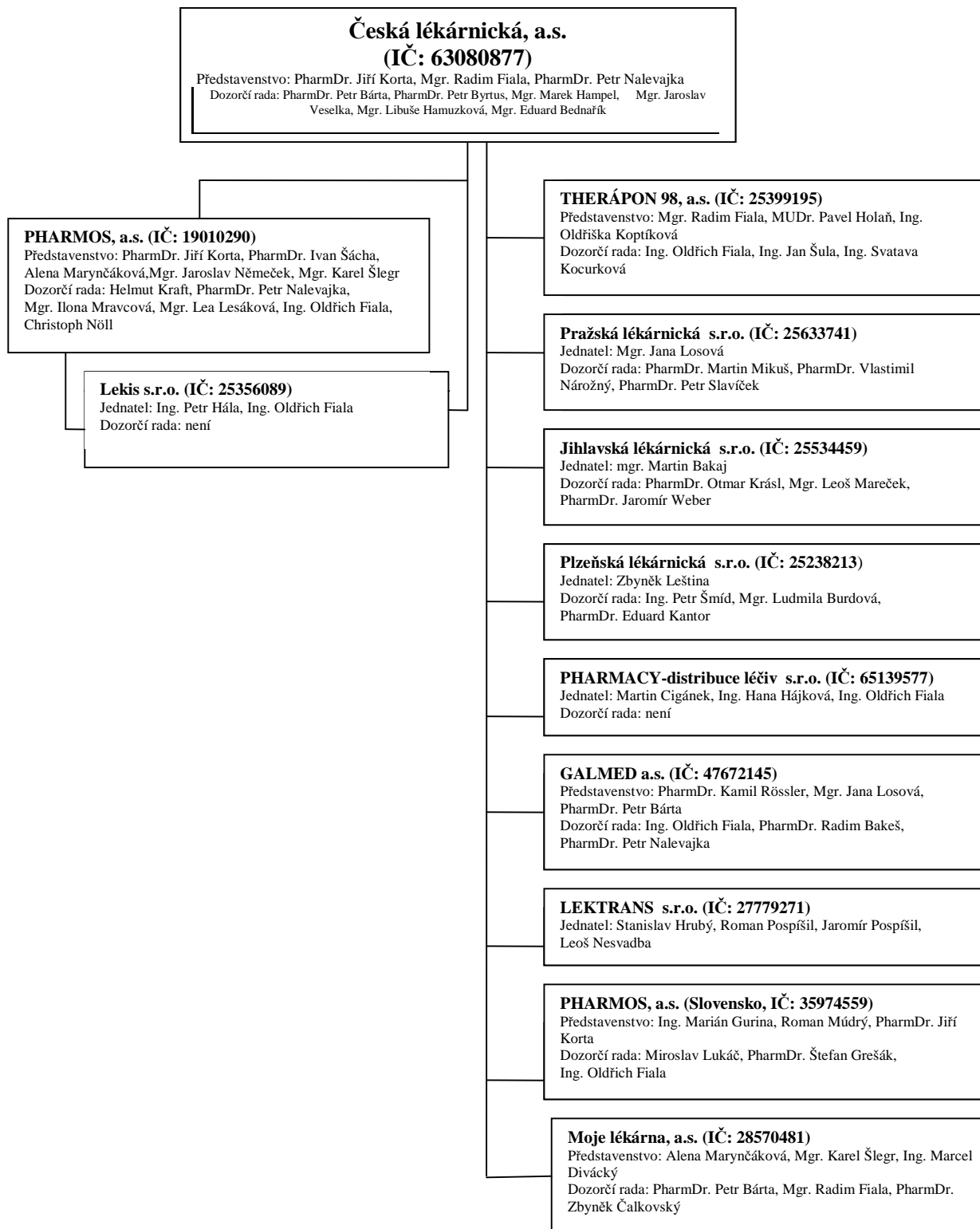
Za firmu **AUDIT PROFESIONAL, spol. s r. o.**  
Čajkovova 1736/30, 700 30 Ostrava – Zábřeh  
osvědčení KA ČR č.64

*Miluse Vavickova*  
Ing. **Miluse Vavicková**, auditořka osvědčení KA ČR č. 1294  
Jednatelka společnosti



## 9. Struktura vazeb v rámci skupiny





---

## 10. Informace o skutečnostech, které nastaly po 31.12.2008

Dne 27.5.2009 byla společnost Moje lékárna, a.s., přejmenována na Sanovia, a.s.

## 11. Předpokládaný vývoj společnosti

Akciová společnost i nadále bude věnovat pozornost svým finančním investicím v jednotlivých společnostech a bude bedlivě sledovat jejich průběžné hospodářské výsledky. Pozornost bude věnována i vyhledávání dalších možných finančních investic v oblasti výroby a distribuce léčiv, parafarmak, zdravotnického materiálu a dentálních přípravků.

## 12. Aktivity v oblasti výzkumu, vývoje a v oblasti ochrany životního prostředí

Česká lékárnická, a.s. nevyvíjí žádné aktivity v oblasti výzkumu, vývoje a ochrany životního prostředí, což souvisí s její dosavadní činností jako správce finančních investic.

Česká lékárnická, a.s. nemá v zahraničí žádnou svou organizační složku a jediná její provozovna se nachází v sídle společnosti.

V Ostravě 16. června 2009



PharmDr. Korta Jiří  
předseda představenstva



PharmDr. Nalevajka Petr  
člen představenstva

## Účetní závěrka 2008

Minimální závazný výčet informací podle  
vyhlášky č. 500/2002 Sb.

**ROZVAHA**  
**v plném rozsahu**  
**ke dni 31.12.2008**  
(v celých tisících Kč)


IČ
63080877

Obchodní firma:  
**Česká lékárnická, a.s**

Sídlo:  
**Těšínská 1349/296**  
**Ostrava - Radvanice**  
**716 00**

Označ. a	AKTIVA b	Běžné účetní období			Minulé úč. období
		Brutto 1	Korekce 2	Netto 3	Netto 4
	<b>AKTIVA CELKEM (ř.A.+B.+C.+D.I.)</b>	<b>556 224</b>	<b>-789</b>	<b>555 426</b>	<b>538 344</b>
<b>B.</b>	<b>Dlouhodobý majetek (B.I. + B.II + B.III)</b>	<b>542 600</b>	<b>-798</b>	<b>541 802</b>	<b>526 363</b>
<b>B. II.</b>	<b>Dlouhodobý hmotný majetek (B.II. 1 až B.II.9)</b>	<b>13 948</b>	<b>-798</b>	<b>13 150</b>	<b>18 022</b>
B. II. 1.	Pozemky	5 195		5 195	9 740
2.	Stavby	8 611	-707	7 904	8 191
3.	Samostatné movité věci a soubory movitých věcí	142	-91	51	91
<b>B. III.</b>	<b>Dlouhodobý finanční majetek (B.III. 1 až B.III.7.)</b>	<b>582 652</b>		<b>528 652</b>	<b>508 341</b>
B. III. 1.	Podíly v ovládaných a řízených osobách	582 652		528 652	507 449
2.	Podíly v účetních jednotkách s podstatným vlivem				892
<b>C.</b>	<b>Oběžná aktiva (C.I. Až C.IV.)</b>	<b>13 623</b>		<b>13 623</b>	<b>11 981</b>
<b>C. III.</b>	<b>Krátkodobé pohledávky (C.III.1. Až C.III.9.)</b>	<b>4 334</b>		<b>4 334</b>	<b>4 636</b>
C. III. 1.	Pohledávky z obchodních vztahů	3 044		3 044	1 189
6.	Stát - daňové pohledávky	1 120		1 120	2 643
7.	Krátkodobé poskytnuté zálohy	170		170	140
9.	Jiné pohledávky				664
<b>C. IV.</b>	<b>Krátkodobý finanční maj. (C.IV.1. Až C.IV.4.)</b>	<b>9 289</b>		<b>9 289</b>	<b>7 345</b>
2.	Účty v bankách	9 289		9 289	7 345
<b>D. I.</b>	<b>Časové rozlišení (D.I.1 až D.I.3.)</b>	<b>1</b>		<b>1</b>	
D. I. 1.	Náklady příštích období	1		1	

Označení a	PASIVA b	Stav v účetním období	
		běžném	minulém
		5	6
	<b>PASIVA CELKEM (A.+B.+C.I.)</b>	<b>555 426</b>	<b>538 344</b>
<b>A.</b>	<b>Vlastní kapitál (A.I.+A.II.+A.III.+A.IV.+A.V.)</b>	<b>554 498</b>	<b>536 525</b>
<b>A. I.</b>	<b>Základní kapitál (A.I.1.+A.I.2.+A.I.3.)</b>	<b>94 156</b>	<b>94 500</b>
A. I. 1.	Základní kapitál	94 500	90 000
	2. Vlastní akcie a vlastní obchodní podíly	-344	
	3. Změny základního kapitálu		4 500
<b>A. II.</b>	<b>Kapitálové fondy (A.II.1.+A.II.2.+A.II.3.+A.II.4.)</b>	<b>390 517</b>	<b>372 206</b>
A. II. 1.	Emisní ážio	15 058	15 058
	3. Oceňovací rozdíly z přecenění majetku a závazků	375 459	357 148
<b>A. III.</b>	<b>Rezerv. fondy, nedělitelný fond a ostatní fondy ze zisku (A.III.1.+A.III.2.)</b>	<b>27 000</b>	<b>27 000</b>
A. III. 1.	Zákonný rezervní fond	22 273	22 273
	2. Statutární a ostatní fondy	4 727	4 727
<b>A. IV.</b>	<b>Výsledek hospodaření minulých let (A.IV.1.+A.IV.2.)</b>	<b>42 648</b>	<b>42 510</b>
A. IV. 1.	Nerozdělený zisk minulých let	42 648	42 510
<b>A. V.</b>	<b>Výsledek hospodaření běžného účetního období (+/-)</b>	<b>177</b>	<b>309</b>
<b>B.</b>	<b>Cizí zdroje (B.I.+B.II.+B.III.+B.IV.)</b>	<b>922</b>	<b>1 819</b>
<b>B. II.</b>	<b>Dlouhodobé závazky (B.II.1.až B.II.10.)</b>	<b>2</b>	<b>2</b>
10.	Odložený daňový závazek	2	2
<b>B. III.</b>	<b>Krátkodobé závazky (B.III.1 až B.III.11.)</b>	<b>920</b>	<b>1 817</b>
B. III. 1.	Závazky z obchodních vztahů	227	880
	2. Závazky ovládající a řídicí osoba		182
	4. Závazky ke společníkům, členům družstva a k účastníkům sdružení	271	
	5. Závazky k zaměstnancům	31	106
	6. Závazky ze sociálního zabezpečení a zdravotního pojištění	19	74
	7. Stát - daňové závazky a dotace	241	185
	10. Dohadné účty pasivní		115
	11. Jiné závazky	131	275
<b>C. I.</b>	<b>Časové rozlišení (C.I.1+C.I.2.)</b>	<b>6</b>	
C. I. 1.	Výdaje příštích období	6	

Sestaveno dne: 22.5.2009	Podpisový záznam statutárního orgánu účetní jednotky	
Sestavil (jméno, podpis) Ožanová		
	Schváleno dne: 25.5.2009	
Právní forma účetní jednotky akciová společnost	Předmět podnikání zprostředkovatelská činnost	Razítko
Firma je zapsána do obchodního rejstříku Krajského soudu v Ostravě, oddíl B, vložka 2487		

Závazný výčet informací uvedený  
ve vyhlášce MF ČR 500/2002 Sb.

**VÝKAZ ZISKU A ZTRÁTY**  
v plném rozsahu

ke dni 31.12.2008  
(v celých tisících Kč)

ROK
2008

Obchodní firma


Česká lékárnická, a.s.  
.....

Sídlo

Těšínská 1349/296  
Ostrava - Radvanice  
716 00

Označení a	TEXT b	Skutečnost v účetním období	
		běžném 1	minulém 2
II.	Výkony (II.1.+II.2.+II.3.)	2 097	2 284
II. 1.	Tržby za prodej vlastních výrobků a služeb	2 097	2 284
B.	Výkonová spotřeba (B.1.+B.2.)	1 398	516
1.	Spotřeba materiálu a energie	190	59
2.	Služby	1 208	457
+	Přidaná hodnota (I.-A.II.-B.)	699	1 768
C.	Osobní náklady (C.1. Až C.4.)	2 176	2 489
1.	Mzdové náklady	1 611	1 844
3.	Náklady na sociální zabezpečení a zdravotní pojištění	565	645
D.	Daně a poplatky	322	322
E.	Odpisy dlouhodobého nehmotného a hmotného majetku	327	331
III.	Tržby z prodeje dlouhodobého majetku a materiálu	6 453	
F.	Zůstatková cena prodaného dlouhodobého majetku a materiálu	4 595	
F. 1.	Zůstatková cena prodaného dlouhodobého majetku	4 595	
IV.	Ostatní provozní výnosy	108	61
H.	Ostatní provozní náklady	12	78
*	<b>Provozní výsledek hospodaření</b> (I.-A.II.-B.-C.-E.+III.-F.-G.+IV.+H.+V.-I.)	<b>-172</b>	<b>-1 391</b>

Označení a	TEXT b	Skutečnost v účetním období	
		běžném 1	minulém 2
VI.	Tržby z prodeje cenných papírů a podílů	680	
J.	Prodané cenné papíry a podíly	680	
VII.	<b>Výnosy z dlouhodobého finančního majetku</b> (VII.1. Až VII.3.)	<b>420</b>	<b>1 688</b>
VII. 1.	Výnosy z podílů v ovl.a řiz.osobách a v úč. jedn.pod podst. vlivem	420	1 688
X.	Výnosové úroky	3	1
XI.	Ostatní finanční výnosy	5	150
O.	Ostatní finanční náklady	79	169
*	<b>Finanční výsledek hospodaření</b>	<b>349</b>	<b>1 670</b>
Q.	Daň z příjmů za běžnou činnost (Q.1.+Q.2.)		-30
Q. 1.	- splatná		-26
2.	- odložená		-4
**	<b>Výsledek hospodaření za běžnou činnost</b>	<b>177</b>	<b>309</b>
***	<b>Výsledek hospodaření za účetní období (+/-)</b>	<b>177</b>	<b>309</b>
****	<b>Výsledek hospodaření před zdaněním</b>	<b>177</b>	<b>279</b>

Sestaveno dne: 22.5.2009 Sestavil (jméno, podpis) Ožanová	Podpisový záznam statutárního orgánu účetní jednotky 
Právní forma účetní jednotky akciová společnost	Schváleno dne: 25.5.2009 Předmět podnikání zprostředkovatelská činnost
Razítko	
Firma je zapsána do obchodního rejstříku Krajského soudu v Ostravě, oddíl B, vložka 2487	



---

## Příloha účetní závěrky společnosti Česká lékárnická, a.s. k 31. 12. 2008

---

Příloha je zpracována v souladu s Vyhláškou MF ze dne 6. listopadu 2002, č. 500/2002 Sb. Údaje přílohy vycházejí z účetních písemností účetní jednotky (účetní doklady, účetní knihy a ostatní účetní písemnosti) a z dalších podkladů, které má účetní jednotka k dispozici. Hodnotové údaje jsou vykázány v celých tisících Kč, pokud není uvedeno jinak.

### Obsah přílohy

#### Obecné údaje

1. Popis účetní jednotky
2. Majetková či smluvní spoluúčast účetní jednotky v jiných společnostech
3. Zaměstnanci společnosti, osobní náklady
4. Poskytnutá peněžitá či jiná plnění

#### Používané účetní metody, obecné účetní zásady a způsoby oceňování

1. Způsob ocenění majetku
  - 1.1. Zásoby
  - 1.2. Ocenění dlouhodobého hmotného a nehmotného majetku vytvořeného vlastní činností
  - 1.3. Ocenění cenných papírů a majetkových účastí
2. Způsob stanovení reprodukční pořizovací ceny
3. Změny oceňování, odpisování a postupů účtování
4. Opravné položky k majetku
5. Odpisování
6. Přepočty cizích měn na českou měnu
7. Způsob stanovení odložené daně

#### Doplňující údaje k Rozvaze a k Výkazu zisku a ztrát

1. Položky významné pro hodnocení majetkové a finanční situace společnosti
  - 1.1. Doměrky daně z příjmů za minulá účetní období
  - 1.2. Dlouhodobé bankovní úvěry
  - 1.3. Rozpis přijatých dotací na investiční a provozní účely
2. Významné události po datu účetní závěrky
3. Doplnující informace o hmotném a nehmotném majetku
  - 3.1. Hlavní skupiny dlouhodobého hmotného majetku
  - 3.2. Hlavní skupiny dlouhodobého nehmotného majetku
  - 3.3. Dlouhodobý hmotný majetek pořízený formou finančního pronájmu
  - 3.4. Dlouhodobý hmotný majetek pořízený formou operativního pronájmu
  - 3.5. Souhrnná výše majetku neuvedená v rozvaze
  - 3.6. Rozpis hmotného majetku zatíženého zástavním právem
  - 3.7. Přehled majetku s výrazně rozdílným tržním a účetním hodnocením
  - 3.8. Dlouhodobý finanční majetek - cenné papíry a majetkové účasti
4. Vlastní kapitál
  - 4.1. Zvýšení nebo snížení vlastního kapitálu
  - 4.2. Základní kapitál
5. Pohledávky a závazky
  - 5.1. Pohledávky po lhůtě splatnosti
  - 5.2. Závazky po lhůtě splatnosti
  - 5.3. Údaje o pohledávkách a závazcích k podnikům v konsolidačním celku
  - 5.4. Údaje o pohledávkách a závazcích z titulu uplatnění zástavního a zajišťovacího práva
  - 5.5. Závazky nesledované v účetnictví a neuvedené v rozvaze
  - 5.6. Časové rozložení významných skupin ostatních pohledávek
  - 5.7. Závazky vůči státním organizacím
6. Rezervy
7. Výnosy z běžné činnosti
8. Výdaje vynaložené v průběhu účetního období na výzkum a vývoj.
9. Odměna auditorovi
10. Výkaz o peněžních tocích
11. Výkaz o změnách ve vlastním kapitálu

## Obecné údaje

### 1. Popis účetní jednotky

Název: **Česká lékárnická, a.s.**

Sídlo: Těšínská 1349/296, Ostrava-Radvanice, PSČ: 716 00

Právní forma: akciová společnost

IČ: 63080877

DIČ: CZ63080877

Předmět činnosti společnosti:

- koupě zboží za účelem jeho dalšího prodeje a prodej
- zprostředkovatelská činnost v oblasti obchodu a služeb,
- poradenství v oboru obchodu a služeb,
- organizace a pořádání kulturních a společenských akcí

Datum vzniku společnosti:

Společnost vznikla dne 15. srpna 1995 zápisem v Obchodním rejstříku

Zapsaný základní kapitál:

V celkovém objemu 94.500.000,- Kč (100% splaceno)

Dne 25. ledna 2008 bylo v obchodním rejstříku zapsáno zvýšení základního kapitálu o 4 500 000 Kč na 94 500 000 Kč.

Akcie:

18.900 ks akcií na jméno ve jmenovité hodnotě 5.000,- Kč  
akcie v listinné podobě

Zvýšení základního kapitálu je provedeno úpisem 900 kusů akcií o nominální hodnotě 5000 Kč. Celkový počet akcií společnosti tak činí 18 900 ks.

Společnost je zapsána do obchodního rejstříku u Krajského soudu v Ostravě, oddíl B, vložka 2487

Osoby podílející se na základním kapitálu účetní jednotky více než 20%:

Na základním kapitálu společnosti se podílejí výhradně akcionáři – fyzické osoby, jejichž akciový podíl nepřesahuje 10% základního kapitálu

ROZVAHOVÝ DEN 31.12.2008

OKAMŽIK SESTAVENÍ ÚČETNÍ ZÁVĚRKY 22.5.2009

INFORMACE K USKUTEČNĚNĚ ČI V REÁLNÉ DOBĚ UVAŽOVANÉ PŘEMĚNĚ OBCHODNÍ SPOLEČNOSTI

O přeměně obchodní společnosti není v účetní jednotce uvažováno.

INFORMACE TÝKAJÍCÍ SE JIŽ ZREALIZOVANÉ ZMĚNY VE VĚCI ÚČETNÍHO OBDOBÍ

V účetní jednotce není uvažováno o přechodu na hospodářský rok

Změny a dodatky provedené v účetním období v obchodním rejstříku:

Druh změny (dodatku)	Datum změny (dodatku)
Změny v představenstvu: - funkce předsedy představenstva Vymazává se: Pavel Vítek Zapisuje se : PharmDr. Jiří Korta – předseda - členství představenstva Vymazává se: PharmDr. Jiří Korta-člen Ing. Roman Kejzlar Ing. Oldřich Fiala Zapisuje se : Ing. René Butkov, Ph.D. PharmDr. Jiří Korta Vymazává se: Ing. René Butkov, PhD. Zapisuje se : Mgr. Radim Fiala PharmDr. Petr Nalevka	Datum zániku funkce 14.12.2007, vymazáno v OR 1.2.2008 Den vzniku funkce 14.12.2007, zapsáno v OR 1.2.2008  Vymazáno v OR 1.2.2008, Vymazáno v OR 16.8.2007, den zániku funkce 19.6.2007 Vymazáno v OR 8.12.2008, den zániku funkce 7.10.2008 Den vzniku funkce 14.12.2007, zapsáno v OR 1.2.2008 Den vzniku funkce 19.6.2007, zapsáno v OR 16.8.2007 Vymazáno v OR 8.12.2008, den zániku funkce 7.10.2008 Den vzniku funkce 7.10.2008, zapsáno v OR 8.12.2008 Den vzniku funkce 7.10.2008, zapsáno v OR 8.12.2008
Změna v dozorčí radě: Mgr. Hamuzková Libuše Mgr. Eduard Bednařík	Den vzniku členství 27.6.2008, zapsáno v OR 4.9.2008 Den vzniku členství 27.6.2008, zapsáno v OR 4.9.2008

Organizační struktura účetní jednotky a její zásadní změny v uplynulém účetním období:

Organizační struktura nedoznala změn oproti stavu k 31.12.2007

**Členové statutárních a dozorčích orgánů ke dni sestavení uzávěrky účetních knih:**

Funkce	Příjmení	Jméno	Titul	Poznámka
Předseda představenstva	Korta	Jiří	PharmDr.	
Člen představenstva	Fiala	Radim	Mgr.	
Člen představenstva	Nalevka	Petr	PharmDr.	
Člen dozorčí rady	Bárta	Petr	PharmDr.	
Člen dozorčí rady	Byrtus	Petr	PharmDr.	
Člen dozorčí rady	Hampel	Marek	Mgr.	
Člen dozorčí rady	Veselka	Jaroslav	Mgr.	
Člen dozorčí rady	Hamuzková	Libuše	Mgr.	
Člen dozorčí rady	Bednařík	Eduard	Mgr.	

## 2. Majetková či smluvní spoluúčast účetní jednotky v jiných společnostech

*Majetková spoluúčast vyšší než 20%*

Název společnosti	Sídlo	Cena pořízení podílu	Výše vlastního kapitálu společnosti	Výše účetního hospodářského výsledku po zdanění.
GALMED a.s.	Těšínská 1349/296 Ostrava-Radvanice PŠČ: 716 00, ČR	15.000 (tj.100,00 %)	18 305	1 011
PHARMOS, a.s.	Těšínská 1349/296 Ostrava-Radvanice PŠČ: 716 00, ČR	98 332 (tj. 71,55 %)	576 858	11 739
Pražská lékárnická s.r.o.	Theodor Pchery, PŠČ:27308 , ČR	2.300 (tj. 50,00 %)	13 055	3 611
Jihlavská lékárnická s.r.o.	Pávoská Jihlava-Bedřichov, PŠČ:58901 , ČR	1.250 (tj. 50,00 %)	10 647	-938
Plzeňská lékárnická s.r.o.	Domažlická Plzeň, PŠČ:31800 , ČR	1.700 (tj. 50,00 %)	- 2 434	-10 112

Therápon 98, a.s.	Štefánikova 1301 Kopřivnice PSČ 742 21, ČR	22. 444 (tj.80 %)	81 300	10 737
Lektrans s.r. o.	Těšínská 1349/296 Ostrava-Radvanice PSČ: 716 00, ČR	102 ( tj. 51%)	506	1 240
Pharmos a.s.	Odbojárov 340/29 Topolčany PSČ: 955 01, SK	3.993 SKK(tj. 50%)	6 600	2 740
Pharmacy – distribuce léčiv, s.r.o.	1.máje Šternberk PSČ:78501 , ČR	5 850( 51,00 %)	29 719	3 319
Moje lékárna a.s.	Těšínská 1349/296 Ostrava – Radvanice PSČ:716 00, ČR	2.000 (tj.100%)	Není k dispozici	Není k dispozici

Smluvní dohody mezi společníky (akcionáři) zakládající rozhodovací právo:  
Dohody podobného charakteru nejsou uzavřeny.

### 3. Zaměstnanci společnosti, osobní náklady

Položka	Zaměstnanci celkem			Z toho řídicích pracovníků		
	2008	2007	2006	2008	2007	2006
Průměrný počet zaměstnanců	3	3	3	3	3	3
Mzdové náklady	1.611	1.844	1.532	1.611	1.844	1.532
Náklady na sociální zabezpečení	565	645	536	565	645	536
Sociální náklady	0	0	0	0	0	0
Osobní náklady celkem	2176	2.489	2.068	2176	2.489	2.068
<b>tantiemy členům statutárních a dozorčích orgánů</b>		<b>2008</b>		<b>2007</b>		<b>2006</b>
tantiemy členům statutárních orgánů společnosti						
tantiemy členům dozorčích orgánů společnosti		171		222		
Celkem		171		222		

### 4. Poskytnutá peněžita či jiná plnění

Druh plnění	statutárních			Řídicích			Dozorčích		
	2008	2007	2006	2008	2007	2006	2008	2007	2006
Půjčky a úvěry	-	-	-	-	-	-	-	-	-
Poskytnuté záruky	-	-	-	-	-	-	-	-	-
Důchodové připojištění	-	-	-	-	-	-	-	-	-
Bezplatné užívání os. auta	-	-	-	-	-	-	-	-	-
tantiemy	-	-	-	-	-	-	171	222	-
Celkem	-	-	-	-	-	-	-	-	-
<b>Výše peněžního a naturálního plnění bývalým členům orgánů</b>									
Druh plnění	statutárních			Řídicích			dozorčích		
	2008	2007	2006	2008	2007	2006	2008	2007	2006
Půjčky a úvěry	-	-	-	-	-	-	-	-	-
Poskytnuté záruky	-	-	-	-	-	-	-	-	-
Důchodové připojištění	-	-	-	-	-	-	-	-	-
Bezplatné užívání os. auta	-	-	-	-	-	-	-	-	-
Jiné	-	-	-	-	-	-	-	-	-
Celkem	-	-	-	-	-	-	-	-	-

Členové představenstva společnosti jsou dle stanov v pracovním poměru k akciové společnosti Česká lékárnická.

## Používané účetní metody, obecné účetní zásady a způsoby oceňování

Předkládaná účetní závěrka společnosti byla zpracována na základě zákona č. 563/1991 Sb., o účetnictví a na základě a vyhlášky 500/2002 Sb. a Českých účetních standardů.

### 1. Způsob ocenění majetku

#### 1.1. Zásoby

- Účetní jednotka v daném účetním období zásoby neviduje.

#### 1.2. Ocenění hmotného a nehmotného dlouhodobého majetku

Hmotný a nehmotný dlouhodobý majetek je oceňován pořizovacími cenami, tj. cenou za kterou byl tento majetek pořízen (cena pořízení) a nákladů s jeho pořízením souvisejících (vedlejší pořizovací náklady).

#### 1.3. Ocenění cenných papírů a majetkových účastí (III.2.1.c)

Ve sledovaném období nedošlo ke změně ocenění podílů v jednotlivých společnostech, metoda ekvivalence byla poprvé použita při závěrce za rok 2006

#### Přecenění podílů rok 2008

Název společnosti	Podíl na vlastním kapitálu Kč v roce 2007	Cena pořízení podílu	Výše podílu na vlastním kapitálu společnosti za rok 2008 v tis. Kč	Přecenění podílu V Kč v roce 2008
GALMED a.s.	17.294.000	15.000 (tj.100,00 %)	18 305	+1 011 000
PHARMOS, a.s.	404.343.360	98 332 (tj. 71,55 %)	412 742	+ 8 398 539
Pražská lékárnická s.r.o.	5.739.500	2.300 (tj. 50,00 %)	6 528	+ 788 000
Jihlavská lékárnická s.r.o.	4.640.000	1.250 (tj. 50,00 %)	5 324	+ 683 500
Plzeňská lékárnická s.r.o.	3.843.000	1.700 (tj. 50,00 %)	0	- 3 843 000
THERAPON 98, a.s.	56.690.400	22. 444 (tj.80 %)	65 040	+ 8 349 600
LEKTRANS s.r. o.	0	102 ( tj. 51%)	258	+ 258 060
PHARMOS a.s. se sídlem Topolčany	1.313.976	3.993 (tj. 50%)	3 300	+1 985 823
PHARMACY – distribuce léčiv, s.r.o.	13.584.870	5.850 (tj. 51,00 %)	15 157	+ 1 571 820
Lekis s.r.o.	892.213	205 (tj.19,7%)	0	- 892 213
Moje lékárna a.s.	0	2.000 (tj. 100,0%)	2 000	0
<b>CELKEM</b>	<b>508.341.319</b>		<b>528 654</b>	<b>+18 311 129</b>

### 2. Způsob stanovení reprodukční pořizovací ceny

Způsobu stanovení reprodukčních pořizovacích cen nebylo ve sledovaném ani minulém období použito.

### 3. Změny oceňování, odpisování a postupů účtování

V roce 2008 nedošlo k žádným těmto změnám.

### 4. Opravné položky k majetku

Opravné položky k:	Zůstatek k 1.1.			Tvorba			Zúčtování			Zůstatek k 31. 12.		
	2006	2007	2008	2006	2007	2008	2006	2007	2008	2006	2007	2008
Hmotnému a nehmotnému dlouhodobému majetku	-	-	-	-	-	-	-	-	-	-	-	-
Zásobám	-	-	-	-	-	-	-	-	-	-	-	-
Dlouhodobému finančnímu majetku	-	-	-	-	-	-	-	-	-	-	-	-
Pohledávkám-zákonné	-	-	-	-	-	-	-	-	-	-	-	-
Pohledávkám-ostatní	-	-	-	-	-	-	-	-	-	-	-	-

### 5. Odpisování

V minulých obdobích účetní jednotka sestavila odpisový plán účetních odpisů dlouhodobého hmotného majetku v interních směrnících, kde vycházela z předpokládaného opotřebení zařazovaného majetku odpovídajícího běžným podmínkám jeho používání.

Odpisový plán účetních odpisů dlouhodobého nehmotného majetku byl s ohledem na dobu užití tohoto majetku.

Odpisový plán je sestaven samostatně pro každý jednotlivý majetek. Účetní odpisy jsou stanoveny rovnoměrně % po celou dobu životnosti dlouhodobého hmotného a nehmotného majetku. Daňové odpisy jsou u dlouhodobého hmotného majetku stanovovány dle příslušných ustanovení zákona o dani z příjmu, a to jako lineární (tj. rovnoměrné) s výjimkou výpočetní techniky, kde jsou daňové odpisy stanovovány jako zrychlené. U dlouhodobého nehmotného majetku se daňové odpisy rovnají účetním odpisům.

Systém odpisování drobného dlouhodobého nehmotného a hmotného majetku

Drobný dlouhodobý hmotný majetek se účtuje na účet samostatný analytický účet 022028 - Drobný dlouhodobý hmotný majetek. Podmínkou pro zařazení do drobného dlouhodobého hmotného majetku je, že majetek nesplňuje podmínky pro zařazení do dlouhodobého hmotného majetku a jedná se o kancelářský nábytek (bez omezení spodní hranice pořizovací ceny), kancelářskou techniku a stroje jejichž pořizovací hodnota převyšší částku 3.000 Kč bez DPH a životnost bude delší než 1 rok, ostatní samostatný majetek jehož pořizovací cena převyšší částku 5.000 Kč bez DPH a životnost bude delší než 1 rok a nebo se jedná o majetek ve vyjmenovaných kategoriích dle vnitřní směrnice.

Hmotný majetek nesplňující výše uvedené podmínky je účtován do nákladů společnosti na účet 501 - Spotřeba materiálu.

Drobný dlouhodobý nehmotný majetek se účtuje na samostatný analytický účet 013018 - Drobný dlouhodobý nehmotný majetek. Podmínkou pro zařazení do drobného dlouhodobého nehmotného majetku je, že majetek nesplňuje podmínku pro zařazení do dlouhodobého majetku a jedná se o nehmotný majetek, jehož pořizovací cena převyšší částku 10.000 Kč bez DPH.

Nehmotný majetek nesplňující výše uvedené podmínky je účtován do nákladů společnosti na účet 518 - Ostatní služby.

### 6. Přepočítání cizích měn na českou měnu

Při přepočtu cizích měn na českou měnu používá společnost:

- aktuální denní kurz vyhlášený ČNB (příslušný vyhlášený denní kurz je platný pro celý následující pracovní den).
- k rozvahovému dni účetní jednotka přepočítala majetek a závazky v cizí měně dle platného kurzu ČNB

### 7. Způsob stanovení odložené daně

V roce 2008 byla průčtována odložená daň dle aktuálního údaje rozdílu mezi účetní a daňovou zůstatkovou cenou u dlouhodobého hmotného majetku který činí 10tis. Kč.

Zůstatky odložené daně:

Odložená daň – závazek k 31. 12. 2006	6 tis. Kč
Odložená daň - závazek k 31.12.2007	2 tis. Kč
Odložená daň – závazek k 31.12.2008	2 tis. Kč

## Doplňující údaje k Rozvaze a k Výkazu zisků a ztrát

### 1. Položky významné pro hodnocení majetkové a finanční situace společnosti

#### 1.1. Doměrky daně z příjmů za minulá účetní období

Žádné doměrky daně z příjmů za minulá účetní období nebyly vyčísleny.

#### 1.2. Dlouhodobé bankovní úvěry

Společnost nemá žádné dlouhodobé bankovní úvěry.

#### 1.3. Rozpis přijatých dotací na investiční a provozní účely

Důvod dotace	Poskytovatel	2008	2007	2006
Žádné dotace na investiční nebo provozní účely nebyly přijaty	-	-	-	-
CELKEM	-	-	-	-

### 2. Významné události po datu účetní závěrky

Po datu účetní závěrky nedošlo k významným událostem majícím vliv na účetní závěrku za rok 2008.

### 3. Doplňující informace o hmotném a nehmotném dlouhodobém majetku

#### 3.1. Hlavní skupiny dlouhodobého hmotného majetku (DHM) (IV.3.1.a)

Skupina majetku	Pořizovací cena			Oprávký			Zůstatková cena			Přírůstky (pořizovací cena)	Úbytky (Zůstatková cena, odpisy)
	2008	2007	2006	2008	2007	2006	2008	2007	2006	2008	2008
Pozemky	5195	9 740	8 887	-	-	-	5195	9 740	8 887	-	4545
Budovy, haly, stavby	8 611	8 611	8 611	707	420	133	7 904	8 191	8 478	-	287
Samostatné movité věci a soubory m.věcí	142	157	157	91	65	22	51	92	135	-	41
-Stroje, přístroje, zařízení	60	60	60	50	30	10	10	30	50	-	20
-Inventář	82	82	82	41	24	8	41	58	74	-	17
-drob. dlouhodob.majetek	-	15	15	-	11	4	-	4	11	-	4
	-	-	-	-	-	-	-	-	-	-	-

Společnost prodala pozemky v Hradci Králové a Nitře s celkovou pořizovací hodnotou 4545 tis. Kč.

#### 3.2. Dlouhodobý nehmotný majetek (DNM) (IV.3.1.b)

Společnost nevlastní dlouhodobý nehmotný majetek.

#### 3.3. Dlouhodobý hmotný majetek pořízený formou finančního pronájmu (IV.3.1.c)

Nebyl pořízen žádný majetek formou finančního pronájmu

#### 3.4. Dlouhodobý hmotný majetek pořízený formou operativního pronájmu

Operativní pronájem není používán.

#### 3.5. Souhrnná výše majetku neuvedená v rozvaze (IV.3.1.e)

Všechny majetek společnosti je uveden v rozvaze.

### 3.6. Rozpis dlouhodobého hmotného majetku zatíženého zástavním právem (IV.3.1.f)

Neexistuje majetek zatížený zástavním právem.

### 3.7. Přehled majetku s výrazně rozdílným tržním a účetním ohodnocením (IV.3.1.g)

Neexistuje majetek s výrazně rozdílným tržním a účetním ohodnocením.

### 3.8. Dlouhodobý finanční majetek - majetkové cenné papíry a majetkové účasti (IV.3.1.h)

Přehled majetkových cenných papírů a majetkových účastí v tuzemsku a zahraničí (rozhodující a podstatné podíly).

Předminulé období – 2006							
Název společnosti	Sídlo	Požizovací cena	Podíl v %	Nominální hodnota	Dividendy	Zisk/Ztráta běžného roku	
PHARMOS, a.s.	Ostrava, ČR	98 332	71,55 %	50	6132	37.941	
Lekis s.r.o.	Ostrava, ČR	205	19,7 %	61 320	-	703	
GALMED a.s.	Ostrava, ČR	15.000	100,0 %	12 000	-	974	
Pražská lékárnická s.r.o.	Pchery, ČR	2.300	50,0 %	2.300	697	2.526	
Jihlavská lékárnická, s.r.o.	Jihlava, ČR	1 250	50,0 %	1 250	530	2.032	
Plzeňská lékárnická, s.r.o.	Plzeň, ČR	1 700	50,0 %	1 700	-	1.755	
Pharmacy-distribuce léčiv, s.r.o.	Šternberk, ČR	5 850	51,0%	561	-	10.645	
THERÁPON, a.s.	Kopřivnice	22 444	80%	21 416	-	9.418	
LEKTRANS s.r.o.	Ostrava	102	51,0%	102	-	-19	
PHARMOS a.s.	Topolčany	3.993	50,0%	2.097	-	- 3.792	
Celkem					7.359		

Minulé období – 2007							
Název společnosti	Sídlo	Požizovací cena	Podíl v %	Přecenění podílů – m. ekvivalence	dividendy	Zisk/Ztráta běžného roku	
PHARMOS, a.s.	Ostrava, ČR	98 332	71,55 %	404 435	704	13 913	
Lekis s.r.o.	Ostrava, ČR	205	19,7 %	892	-	- 572	
GALMED a.s.	Ostrava, ČR	15.000	100,0 %	17 294	-	-28	
Pražská lékárnická s.r.o.	Pchery, ČR	2.300	50,0 %	5740	-	1201	
Jihlavská lékárnická, s.r.o.	Jihlava, ČR	1 250	50,0 %	4640	270	351	
Plzeňská lékárnická, s.r.o.	Plzeň, ČR	1 700	50,0 %	3843	-	-1635	
Pharmacy-distribuce léčiv, s.r.o.	Šternberk, ČR	5 850	51,0%	13 585	714	4417	
THERÁPON, a.s.	Kopřivnice	22 444	80%	56 690	-	11296	
LEKTRANS s.r.o.	Ostrava	204	51,0%	0	-	Není k dispozici	
PHARMOS a.s.	Topolčany	3.993	50,0%	1314	-	- 1531	
Celkem					1 688		

Běžné období – 2008							
Název společnosti	Sídlo	Požizovací cena	Podíl v %	Přecenění podílů – m. ekvivalence	dividendy	Zisk/Ztráta běžného roku	
PHARMOS, a.s.	Ostrava, ČR	98 332	71,55 %	412.742	-	11739	
Lekis s.r.o.	Ostrava, ČR	205	19,7 %	0	-	-6607	
GALMED a.s.	Ostrava, ČR	15.000	100,0 %	18.305	-	1011	
Pražská lékárnická s.r.o.	Pchery, ČR	2.300	50,0 %	6.528	340	3611	
Jihlavská lékárnická, s.r.o.	Jihlava, ČR	1 250	50,0 %	5.324	80	-938	
Plzeňská lékárnická, s.r.o.	Plzeň, ČR	1 700	50,0 %	0	-	-10112	
Pharmacy-distribuce léčiv, s.r.o.	Šternberk, ČR	5 850	51,0%	15.157	-	3319	
THERÁPON, a.s.	Kopřivnice	22 444	80%	65.040	-	10737	
LEKTRANS s.r.o.	Ostrava	102	51,0%	258	-	1240	
PHARMOS a.s.	Topolčany	3.993	50,0%	3.300	-	2740	
Moje lékárna a.s.	Ostrava	2.000	100,0%	2.000	-	Není k dispozici	
Celkem					420		



Dále byl dán vklad do společnosti Moje lékárna a. s. ve výši 2 mil. Kč a tato společnost je vlastněna ve 100 % (400 kusů akcií o jmenovité hodnotě 5000 Kč). Společnost nakoupila a prodala podíl ve společnosti Zenagel a. s. za cenu 680 000 Kč s podmínkou zpětného odkupu.

#### 4. Vlastní kapitál

##### 4.1. Zvýšení nebo snížení vlastního kapitálu (IV.3.3.a,b)

	Stav k 31.12.2008	Stav k 31.12.2007	Stav k 31.12.2006
Základní kapitál	94.500	90.000	90.000
Změny základního kapitálu – nezapsáno do OR		4.500	
Zákonný rezervní fond	22.273	22.273	22.273
Emisní ážio	15 058	15.058	12.808
Statutární a ostatní fondy	4. 727	4. 727	4.727
Oceňovací rozdíly z přecenění majetku	375.459	347.148	340.069
Nerozdělený zisk minulých let	42.648	42.510	28.643
Neuhrazená ztráta minulých let			
Hospodářský výsledek běžného úč. období	+177	+309	14.089
Vlastní kapitál celkem	554.498	536.525	512.609

Způsob rozdělení zisku předcházejícího účetního období:

Na základě rozhodnutí valné hromady společnosti byl hospodářský výsledek za rok 2007 rozdělen následujícím způsobem:  
Příděl na tantiémy statutárních a dozorčích orgánů 171 tis. Kč  
Převod do nerozděleného zisku minulých let 138 tis. Kč

Návrh na rozdělení zisku běžného období bude sestaven představenstvem společnosti ke schválení na valné hromadě společnosti.

##### 4.2. Základní kapitál (IV.3.3.c)

###### Předminulé období – 2006

Druh akcií	Počet akcií	Nominální hodnota	Nesplacené akcie	Lhůta splatnosti
Akcie na jméno	18 000	5.000 Kč	-	-
Akcie na jméno			-	-
Akcie na majitele			-	-

###### Minulé období – 2007

Druh akcií	Počet akcií	Nominální hodnota	Nesplacené akcie	Lhůta splatnosti
Akcie na jméno	18 000	5.000 Kč	-	-
Akcie na jméno			-	-
Akcie na majitele			-	-

###### Běžné období – 2008

Druh akcií	Počet akcií	Nominální hodnota	Nesplacené akcie	Lhůta splatnosti
Akcie na jméno	18 900	5.000 Kč	-	-
Akcie na jméno			-	-
Akcie na majitele			-	-

#### 5. Pohledávky a závazky

##### 5.1. Pohledávky po lhůtě splatnosti (IV.3.2.a)

Počet dnů	Stav k 31.12.2008		Stav k 31.12.2007		Stav k 31.12.2006	
	Z obchodního styku	Ostatní	Z obchodního styku	Ostatní	Z obchodního styku	Ostatní
<b>Do 30</b>	162	-	-	-	-	-
30 - 60	4	-	-	-	-	-
60 - 90	4	-	44	-	-	-
90 - 180	510	-	-	-	-	-
180 a více	1	-	-	-	-	-

## 5.2. Závazky po lhůtě splatnosti (IV.3.4.a)

Počet dnů	Stav k 31.12.2008		Stav k 31.12.2007		Stav k 31.12.2006	
	Z obchodního styku	Ostatní	Z obchodního styku	Ostatní	Z obchodního styku	Ostatní
Do 30	-	-	2	-	21	-
30 - 60	-	-	156	-	-	-
60 - 90	-	-	13	-	-	-
90 - 180	-	-	500	-	-	-
180 a více	164	-	217	-	-	-

## 5.3. Údaje o pohledávkách a závazcích k podnikům v konsolidačním celku (IV.3.4.b)

Dlužník	Pohledávky k podnikům v konsolidačním celku					
	Stav k 31.12.2008		Stav k 31.12.2007		Stav k 31.12.2006	
	Celkem	Po splatnosti	Celkem	Po splatnosti	Celkem	Po splatnosti
Plzeňská lékárnická s.r.o. (IČ:25238213)						
PHARMOS,a.s. (IČO:19010290)	710	635	45		1 142	
Pražská lékárnická s.r.o. (IČ: 25633741)			40			
Jihlavská lékárnická s.r.o. (IČ: 25534459)						
Lekis s.r.o. (IČ: 25356089)						
PHARMACY-distribuce léčiv s.r.o.(IČ: 65139577)	812	-	1088			
THERÁPON 98, a.s. (IČ: 25399195)						
GALMED a.s. (IČ:47672145)		-	25	-	65	-
LEKTRANS s.r.o. (IČ:27779271)			1		168	
Moje lékárna a.s. (IČ:28570481)	1.467	-				
PHARMOS a.s. SK	53	53				

### Závazky k podnikům v konsolidačním celku

Věřitel	Závazky k podnikům v konsolidačním celku					
	Stav k 31.12.2008		Stav k 31.12.2007		Stav k 31.12.2006	
	Celkem	Po splatnosti	Celkem	Po splatnosti	Celkem	Po splatnosti
Plzeňská lékárnická s.r.o. (IČ:25238213)	-	-	-	-	-	-
PHARMOS, a.s. (IC: 19010290)	-	-	1	-	5	-
Pražská lékárnická s.r.o. (IČ: 25633741)	-	-	-	-	-	-
Jihlavská lékárnická s.r.o. (IČ: 25534459)	-	-	-	-	-	-
Lekis s.r.o. (IČ: 25356089)	-	-	-	-	-	-
PHARMACY-distribuce léčiv s.r.o.(IČ: 65139577)	-	-	-	-	-	-
THERÁPON 98, a.s. (IČ: 25399195)	-	-	-	-	-	-
GALMED a.s. (IČ:47672145)	-	-	-	-	-	-
LEKTRANS s.r.o. (IČ:27779271)	-	-	-	-	-	-
Phamos a.s. Topolčany	-	-	444	-	-	-

## 5.4. Údaje o pohledávkách a závazcích z titulu uplatnění zástavního a zajišťovacího práva (IV.3.2.c, 3.4.c)

Společnost nemá pohledávky a závazky z titulu uplatnění zástavního a zajišťovacího práva

## 5.5. Závazky nesledované v účetnictví a neuvedené v rozvaze (IV.3.4.d)

(záruky přijaté za jiný podnik z titulu bankovního úvěru, akreditivu nebo směnečného práva, pokud není tvořena účetní rezerva)

Společnost Česká lékárnická, a.s. převzala ručení na poskytnuté provozní úvěry dceřinných společností : PHARMACY- distribuce léčiv s.r.o, Plzeňská lékárnická s.r.o. , Jihlavská lékárnická s.r.o. a PHARMOS a.s.

## 5.6. Časové rozložení významných skupin ostatních pohledávek

POHLEDÁVKY S DOBOU SPLATNOSTÍ DELŠÍ NEŽ PĚT LET  
Neevidujeme  
ZÁVAZKY S DOBOU SPLATNOSTÍ DELŠÍ NEŽ PĚT LET  
Neevidujeme

## 5.7. Závazky vůči státním institucím

### SPLATNÉ ZÁVAZKY POJISTNÉHO NA SOC. ZABEZPEČENÍ

- nemáme žádné splatné závazky

### SPLATNÉ ZÁVAZKY VEŘEJNÉHO ZDRAVOTNÍHO POJIŠTĚNÍ

- nemáme žádné splatné závazky

### DAŇOVÉ NEDOPLATKY U FINANČNÍHO ÚŘADU

- nemáme žádné nedoplatky

### DAŇ Z PŘÍJMU PRÁVNICKÝCH OSOB

- dle předběžného výpočtu daně z příjmů právnických osob nevzniká společnosti daňová povinnost.

### Významné potencionální ztráty, na které nebyla v účetnictví tvořena rezerva

- nejsou známy

## 6. Rezervy

Druh rezervy	Předminulé období – 2006			Minulé období – 2007			Běžné období – 2008			
	Zůstatek k 1.1.	Tvorba	Čerpání	Zůstatek k 31.12.	Tvorba	Čerpání	Zůstatek 31.12.	Tvorba	Čerpání	Zůstatek 31.12.
<b>Zákonné rezervy</b>	-	-	-	-	-	-	-	-	-	-
-Rezerva na opravy	-	-	-	-	-	-	-	-	-	-
-Ostatní rezervy	-	-	-	-	-	-	-	-	-	-
-Rezerva na kurzové ztráty	-	-	-	-	-	-	-	-	-	-
-Rezerva na audit	-	100	-	-	-	-	-	-	-	-

## 7. Výnosy z běžné činnosti


	Sledované období – 2008	Minulé období – 2007	Předminulé období – 2006
Tržby za služby	2096	2.284	13.138
Tržby z prodeje majetku	6454	1.688	7.712
Výnosy z podílu na zisku	420		
Ostatní provozní výnosy	90	211	
<b>Celkem</b>	<b>9.060</b>	<b>4.183</b>	<b>20.850</b>

## 8. Výdaje vynaložené v průběhu účetního období na výzkum a vývoj

Běžné období – 2008		Minulé období – 2007		Předminulé období – 2006	
Druh výzkumné činnosti	Výdaje	Druh výzkumné činnosti	výdaje	Druh výzkumné činnosti	Výdaje
Nebyly vynaloženy	-	Nebyly vynaloženy	-	Nebyly vynaloženy	-
-	-	-	-	-	-

## 9. Odměna auditorovi

Celková odměna auditorovi za rok 2008 činí 60 000 Kč.

Sestaveno dne: 22.května 2009	Sestavil:	Podpis statutárního zástupce:
Schváleno dne: 25.května 2009	Ožanová Martina	

Závazný výčet informací uvedený  
ve vyhlášce MF ČR 500/2002 Sb.

## Výkaz změn vlastního kapitálu

k 31.12.2008

(v celých tis. Kč.)

IČ: 63080877

Obchodní firma

Česká lékárnická, a.s.

Sídlo

Těšínská 1349/296,


Ostrava -

Radvanice

716 00

	základní kapitál	Ostatní kapit.fondy	změny zákl. kap.	Rezrvní fond	Ostatní fondy	VH <sub>MO</sub>	VH <sub>BO</sub>	VK celkem
01	02	03	04	05		06	07	08
<b>Počáteční stav k 1.1..2007</b>	<b>90 000</b>	<b>352 877</b>	<b>0</b>	<b>22 273</b>	<b>4 727</b>	<b>28 643</b>	<b>14 089</b>	<b>512 609</b>
Upsání navýšení základního kapitálu			4 500					4 500
Příděl do statut. a ost. fondů		2 250						2 250
Příděl do rezervního fondu z VH		17 079						17 079
Příděl na výplatu dividend							0	0
Příděl na výplatu tantiém							-222	-222
Příděl do nerozděleného zisku min. let						13 867	-13 867	0
Výsledek hospodaření běžného období							309	309
<b>Konečný stav 31.12.2007</b>	<b>90 000</b>	<b>372 206</b>	<b>4 500</b>	<b>22 273</b>	<b>4 727</b>	<b>42 510</b>	<b>309</b>	<b>536 525</b>

<b>Počáteční stav k 1.1.2008</b>	<b>90 000</b>	<b>372 206</b>	<b>4 500</b>	<b>22 273</b>	<b>4 727</b>	<b>42 510</b>	<b>309</b>	<b>536 525</b>
Zapsání navýšení základního kapitálu	4 500		-4 500					0
Výkup vlastních akcií	-344							-344
Oceňovací rozdíly z přecenění majetku		18 311						18 311
Příděl do rezervního fondu z VH								0
Příděl na výplatu dividend								0
Příděl na výplatu tantiém							-171	-171
Příděl do nerozděleného zisku min. let						138	-138	
Výsledek hospodaření běžného období							177	177
Rozdíl ze zaokrouhlení								
<b>Konečný stav 31.12.2008</b>	<b>94 156</b>	<b>390 517</b>	<b>0</b>	<b>22 273</b>	<b>4 727</b>	<b>42 648</b>	<b>177</b>	<b>554 498</b>

Právní forma účetní jednotky: akciová společnost	Sestavil: Ožanová Martina	Sestaveno dne: 22.5.2009
Předmět podnikání: zprostředkovatelská činnost	(jméno, podpis) Podpisový záznam statutárního orgánu :	Schváleno dne: 25.5.2009
	 (jméno, podpis)	
Firma je zapsána do obchodního rejstříku Krajského soudu v Ostravě, oddíl B, vložka 2487		

Přehled o peněžních tocích

(cash-flow) (nepřímá metoda)

ke dni **31.12.2008**

(v celých tisících Kč)

ROK	Měsíc		IČ							
2008	1	2	6	3	0	8	0	8	7	7

Obchodní firma  
nebo  
jiný název účetní  
jednotky  
**Česká  
lékárnická, a.s.**

Sídlo nebo bydliště  
účetní jednotky  
a místo podnikání  
liší-li se od bydliště  
**Těšínská  
1349/196**

Ostrava -  
Radvanice

716 00

Označení a	TEXT b	Číslo řádku c	Skutečnost v účetním období	
			běžném 1	minulém 2
<b>P</b>	<b>Stav peněžních prostředků a peněžních ekvivalentů na počátku účetního období</b>	<b>01</b>	<b>7 345</b>	<b>674</b>
<b>Peněžní toky z hlavní výdělečné činnosti (provozní činnosti)</b>				
Z	Účetní zisk nebo ztráta z běžné činnosti před zdaněním	03	177	277
<b>A. 1.</b>	<b>Úpravy o nepeněžní operace</b>	<b>04</b>	<b>-1 955</b>	<b>-1 358</b>
A. 1. 1.	Odpisy stálých aktiv (+) s výjimkou zůstatkové ceny prodaných stálých aktiv, a dále umořování opravné položky k nabytému majetku (+/-)	05	327	331
A. 1. 2.	Změna stavu opravných položek, rezerv	06		
A. 1. 3.	Zisk (ztráta) z prodeje stálých aktiv (-/+)	07	-1 859	
A. 1. 4.	Výnosy z dividend a podílů na zisku (-)	08	-420	-1 688
A. 1. 5.	Vyúčtované nákladové úroky (+) s výjimkou kapitalizovaných úroků, a vyúčtované výnosové úroky (-)	09	-3	-1
A. 1. 6.	Případné úpravy o ostatní nepeněžní operace	10		
<b>A *</b>	<b>Čistý peněžní tok z provozní činnosti před zdaněním, změnami pracovního kapitálu a mimořádnými položkami</b>	<b>11</b>	<b>-1 778</b>	<b>-1 081</b>
<b>A. II.</b>	<b>Změna stavu nepeněžních složek pracovního kapitálu</b>	<b>12</b>	<b>535</b>	<b>-8 885</b>
A. II. 1.	Změna stavu pohledávek z provozní činnosti (+/-), aktivních účtů časového rozlišení a dohadných účtů aktivních	13	1 422	-6 236
A. II. 2.	Změna stavu krátkodobých závazků z provozní činnosti (+/-), pasivních účtů časového rozlišení a dohadných účtů pasivních	14	-887	-2 649
A. II. 3.	Změna stavu zásob (+/-)	15		
A. II. 4.	Změna stavu krátkodobého finančního majetku nespádajícího do peněžních prostředků a ekvivalentů	16		
<b>A. **</b>	<b>Čistý peněžní tok z provozní činnosti před zdaněním a mimořádnými položkami</b>	<b>17</b>	<b>-1 243</b>	<b>-9 966</b>
A. III.	Vyplacené úroky s výjimkou kapitalizovaných úroků (-)	19		
A. IV.	Přijaté úroky (+)	19	3	1
A. V.	Zaplacená daň z příjmů za běžnou činnost a za doměrky daně za minulá období (-)	20	1 523	-2 779
A. VI.	Příjmy a výdaje spojené s mimořádnými případy, které tvoří mimořádný výsledek hospodaření včetně uhrazené splatné daně z příjmů z mimořádné činnosti	21		
A. VII.	Přijaté dividendy a podíly na zisku (+)	22	420	1 668
<b>A. ***</b>	<b>Čistý peněžní tok z provozní činnosti před zdaněním a mimořádnými položkami</b>	<b>23</b>	<b>703</b>	<b>-11 056</b>
<b>Peněžní toky investiční činnosti</b>				
B. I.	Výdaje spojené s nabytím stálých aktiv	25	-5 889	17 949
B. II.	Příjmy z prodeje stálých aktiv	26	7 134	
B. III.	Půjčky a úvěry spřízněným osobám	27		
<b>B. ***</b>	<b>Čistý peněžní tok vztahující se k investiční činnosti</b>	<b>28</b>	<b>1 245</b>	<b>17 949</b>
<b>Peněžní toky z finančních činností</b>				
C. I.	Změna stavu dlouhodobých závazků, popř. krátkodobých závazků spadajících do oblasti finančních činností na peněžní prostředky a ekvivalenty	30		
<b>C. II.</b>	<b>Dopady změn vlastního kapitálu na peněžní prostředky a ekvivalenty</b>	<b>31</b>	<b>-4</b>	<b>-222</b>
C. II. 1.	Zvýšení peněžních prostředků a peněžních ekvivalentů z titulu zvýšení základního kapitálu, emisního ážia event. Rezervního fondu, včetně záloh na toto zvýšení (+)	32		
C. II. 2.	Vyplacení podílů na vlastním kapitálu společníkům (-)	33		
C. II. 3.	Další vklady peněžních prostředků společníků a akcionářů	34		
C. II. 4.	Úhrada ztráty společníky (+)	35		
C. II. 5.	Přímé platby na vrub fondů (-)	36		
C. II. 6.	Vyplacené dividendy nebo podíly na zisku, včetně zaplacené srážkové daně vztahující se k těmto nárokům	37	-4	-222
<b>C. ***</b>	<b>Čistý peněžní tok vztahující se k finanční činnosti</b>	<b>38</b>	<b>-4</b>	<b>-222</b>
F.	Čisté zvýšení, resp. snížení peněžních prostředků	39	1 944	6 671
<b>R.</b>	<b>Stav peněžních prostředků a peněžních ekvivalentů na konci účetního období</b>	<b>40</b>	<b>9 289</b>	<b>7 345</b>

Sestaveno: 22.5.2009 Schválil: 25.5.2009

Podpisový záznam statutárního orgánu účetní jednotky  
nebo podpisový záznam fyzické osoby, která je účetní j



Právní forma účetní jednotky  
akciová  
společnost

Předmět podnikání  
zprostředkovatelská  
činnost

razítko

Společnost je zapsána do obchodního rejstříku Krajského soudu v Ostravě, oddíl C, vložka 2487